



Final Cut Server

Guide de configuration

 Apple Inc.

Copyright © 2009 Apple Inc. Tous droits réservés.

En application des lois sur le copyright, le présent manuel ne peut pas être copié, dans son intégralité ou en partie, sans le consentement écrit d'Apple.

Le logo Apple est une marque d'Apple Computer Inc., déposée aux États-Unis et dans d'autres pays. En l'absence du consentement écrit préalable d'Apple, l'utilisation à des fins commerciales de ce logo via le clavier (Option + 1) peut constituer un acte de contrefaçon et/ou de concurrence déloyale.

Tous les efforts nécessaires ont été mis en œuvre pour que les informations contenues dans ce manuel soient les plus exactes possibles. Apple n'est pas responsable des erreurs survenues lors de l'impression ou de la copie.

Apple
1 Infinite Loop
Cupertino, CA 95014
408-996-1010
www.apple.com

Apple, le logo Apple, Final Cut Pro, Final Cut Studio, FireWire, Leopard, Mac, Macintosh, Mac OS, QuickTime, Safari, Tiger, Xsan et Xserve sont des marques d'Apple Inc. déposées aux États-Unis et dans d'autres pays.

Finder et Spotlight sont des marques d'Apple Inc.

AppleCare est une marque de service d'Apple Inc. déposée aux États-Unis et dans d'autres pays.

Intel, Intel Core et Xeon sont des marques d'Intel Corp. déposées aux États-Unis et dans d'autres pays.

PowerPC est une marque d'International Business Machines Corporation, utilisée sous licence.

Java et toutes les marques Java ainsi que les logos sont des marques ou des marques déposées de Sun Microsystems, Inc. aux États-Unis et dans d'autres pays.

UNIX est une marque déposée de The Open Group.

Les autres noms de produits et de sociétés mentionnés dans ce document sont des marques appartenant à leurs détenteurs respectifs. Toute mention de produits de tierce partie n'est qu'à titre informatif et ne constitue ni une approbation, ni une recommandation. Apple se dégage de toute responsabilité en ce qui concerne les performances ou l'usage de ces produits.

Ducati et le logo Ducati sont des marques déposées de Ducati Motor Holding S.p.A. Utilisés avec leur aimable autorisation.

Photos de production du film « Koffee House Mayhem » utilisées avec l'aimable autorisation de Jean-Paul Bonjour. « Koffee House Mayhem » © 2004 Jean-Paul Bonjour. Tous droits réservés.

<http://www.jeanpaulbonjour.com>

Photos de production du film « Les Poupets » utilisées avec l'aimable autorisation de Jean-Paul Bonjour.

« Les Poupets » © 2006 Jean-Paul Bonjour. Tous droits réservés. <http://www.jeanpaulbonjour.com>

Table des matières

- 7 **Chapitre 1 : Bienvenue dans Final Cut Server**
- 7 À propos de Final Cut Server
- 8 À propos de la documentation de Final Cut Server
- 11 **Chapitre 2 : À propos de la construction d'un système Final Cut Server**
- 11 À propos des serveurs et des clients
- 13 Mise en place d'un système Final Cut Server
- 14 Stratégie en matière de périphériques de stockage
- 17 Configuration de Final Cut Server
- 19 **Chapitre 3 : Utilisation du programme d'installation**
- 19 Vue d'ensemble du processus d'installation et de configuration
- 22 Mise à jour de Leopard et de Leopard Server
- 26 Utilisation du programme d'installation de Final Cut Server
- 33 Enregistrement de Final Cut Server
- 35 À propos des ensembles de métadonnées de données de production installés
- 38 À propos de Final Cut Server et de Compressor
- 44 À propos de la mise à jour de votre licence

47 Chapitre 4 : Configuration des Préférences Système

47 Introduction aux Préférences Système de Final Cut Server

49 Réglages de la sous-fenêtre General

51 Réglages de la sous-fenêtre Group Permissions

52 Réglages de la sous-fenêtre Devices

54 Réglages de la sous-fenêtre Automations

56 Réglages de la sous-fenêtre Backup

59 Chapitre 5 : Ajout d'utilisateurs et de groupes

59 À propos des utilisateurs et des groupes

61 Flux de travaux général pour la création d'utilisateurs et de groupes

62 Création d'utilisateurs dans la sous-fenêtre Comptes des Préférences Système

69 Création d'utilisateurs à l'aide du Gestionnaire de groupe de travail de Mac OS X Server

75 Ajout de groupes à Final Cut Server

77 Assignation d'ensembles d'autorisations

81 Chapitre 6 : Utilisation de Device Setup Assistant

81 Introduction aux périphériques

82 À propos de la création de périphériques

84 À propos des Devices par défaut

101 Modification d'un périphérique

103 Suppression d'un périphérique

107	Chapitre 7 : Utilisation de Device Setup Assistant
107	À propos de la création d'automatisations
108	À propos des automatisations par défaut
109	Création d'automatisations
112	Détails relatifs au type d'automation
123	Modification d'une automatisation
124	Suppression d'une automatisation
127	Chapitre 8 : Installation de clients Final Cut Server
127	Introduction au client Final Cut Server
128	À propos des fichiers du client Java Web Start
129	Informations à fournir aux utilisateurs du client
130	Installation d'un client Final Cut Server sur un ordinateur sous Mac OS X
133	Installation d'un client Final Cut Server sur un ordinateur sous Windows Vista ou Windows XP

Bienvenue dans Final Cut Server

1

Final Cut Server est extrêmement flexible et peut être configuré dans les moindres détails. Il est également conçu pour être rapidement opérationnel tout en vous permettant d'étendre ses fonctionnalités au fur et à mesure que vos besoins grandissent.

Le présent fascicule contient des instructions pour l'installation et la configuration de Final Cut Server.

À propos de Final Cut Server

Final Cut Server est un logiciel performant en matière de gestion de ressources multimédia et pour l'automatisation des flux de production. Final Cut Server permet de gérer facilement de groupes conséquents de fichiers de données. Ses fonctionnalités couvrent également le suivi de l'état des tâches, l'organisation des passages en revue et des validations et l'automatisation de séquences de tâches complexes, le tout au sein d'un seul et unique produit conçu pour utiliser Final Cut Pro de manière transparente.

Final Cut Server installe également Compressor. Cette application de transcodage puissante apporte à Final Cut Server un grand nombre de réglages de transcodage préconfigurés, utilisables lors du téléchargement ou de la copie de fichiers de données sur des périphériques Final Cut Server. Vous pouvez également créer des réglages personnalisés dans Compressor et les ajouter à la liste de réglages de transcodage de Final Cut Server.

À propos de la documentation de Final Cut Server

Final Cut Server est accompagné de différents documents destinés à vous aider à faire vos premiers pas et à fournir des informations détaillées sur l'application.

- *Guide de configuration de Final Cut Server* : ce document papier fourni avec Final Cut Server décrit comment installer et configurer Final Cut Server.
- *Manuel de l'utilisateur de Final Cut Server* : ce document décrit l'utilisation du client Final Cut Server dans le cadre des opérations quotidiennes du système, telles que l'exploration des ressources, la gestion des tâches et la gestion des productions.
- *Guide de l'administrateur de Final Cut Server* : le Guide de l'administrateur décrit comment administrer la plupart des composants d'un système Final Cut Server. Il ne décrit pas l'utilisation quotidienne du système, telle que l'exploration des ressources et la gestion des tâches, des productions et des commandes. Ces dernières sont décrites dans le *Manuel de l'utilisateur de Final Cut Server*.

Important : vous êtes censé avoir compris le contenu du *Manuel de l'utilisateur de Final Cut Server* pour lire le *Guide de l'administrateur de Final Cut Server*.

Ressources supplémentaires

Outre la documentation livrée avec Final Cut Server, vous pouvez aussi utiliser d'autres ressources pour vous familiariser avec Final Cut Server.

Site web de Final Cut Server

Pour obtenir des informations générales, des mises à jour et des nouvelles relatives à Final Cut Server, allez à l'adresse suivante :

- <http://www.apple.com/fr/finalcutserver>

Sites web de service et d'assistance d'Apple

Pour obtenir des mises à jour de logiciels et des réponses aux questions les plus fréquentes relatives à tous les produits Apple, visitez la page web d'assistance générale d'Apple. Vous y trouverez également les spécifications des produits, de la documentation de référence et des articles techniques sur les produits Apple et de tierce partie.

- <http://www.apple.com/fr/support>

Pour obtenir des mises à jour de logiciels, de la documentation, des articles de forums de discussion et des réponses aux questions les plus fréquentes sur Final Cut Server, visitez le site suivant :

- <http://www.apple.com/fr/support/finalcutserver>

Pour accéder à des forums de discussion relatifs à tous les produits Apple provenant du monde entier, où vous pouvez rechercher une réponse, poser une question ou répondre aux questions des autres utilisateurs, visitez :

- <http://discussions.apple.com>

À propos de la construction d'un système Final Cut Server

2

Le présent chapitre fournit une vue d'ensemble générale sur les éléments que vous devez installer et configurer pour construire votre système Final Cut Server.

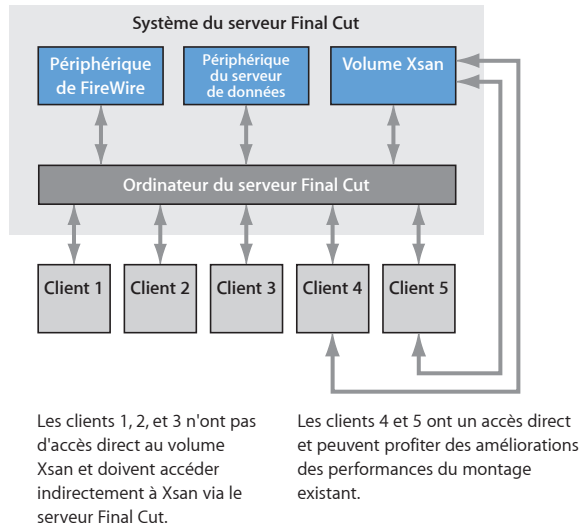
Vous trouverez des détails sur plusieurs sujets traités dans le présent chapitre dans le *Guide de l'administrateur de Final Cut Server*.

À propos des serveurs et des clients

Final Cut Server s'appuie sur un modèle client-serveur. Cela permet à plusieurs clients Final Cut Server d'accéder simultanément au catalogue de Final Cut Server qui contient tous les fichiers de données et toutes les informations sur les ressources et les productions que Final Cut Server gère. Les clients peuvent verrouiller et réserver les ressources utilisées dans les productions, regroupées en collections de ressources et de projets Final Cut Pro, empêchant ainsi les autres utilisateurs d'y apporter des modifications non prévues.

L'ordinateur utilisé comme serveur pour Final Cut Server peut être utilisé pour stocker vos ressources et vos productions ou être branché sur divers périphériques externes qui hébergent les ressources, comme des serveurs de données ou un volume Apple Xsan.

L'illustration ci-dessous montre une des manières de configurer Final Cut Server.



Comme le client de Final Cut Server est une application Java, les ordinateurs clients peuvent être très variés. De plus, selon ce que l'utilisateur doit faire avec le client (par exemple, utiliser Final Cut Studio avec une connexion directe à un serveur Xsan, ou utiliser uniquement le client pour passer en revue des ressources), les ordinateurs clients ne doivent pas nécessairement être aussi puissants que l'ordinateur serveur.

Mise en place d'un système Final Cut Server

Un système Final Cut Server nécessite un ordinateur Mac sur lequel Mac OS X 10.5.6 Leopard ou Mac OS X Server 10.5.6 Leopard ou ultérieur est installé. Pour en savoir plus sur la configuration requise, consultez le document *Avant d'installer Final Cut Server* qui se trouve sur le disque d'installation de Final Cut Server.

Pour optimiser les performances, l'ordinateur utilisé comme serveur ne doit pas servir à d'autres fins. La gestion de ressources, en particulier le transcodage de ressources et la création des fichiers proxy (des copies en basse résolution des ressources d'origine), peut accaparer vos ressources informatiques. Vous pouvez toutefois utiliser l'ordinateur serveur pour d'autres tâches, par exemple l'exécution des applications de Final Cut Studio, le cas échéant. Gardez simplement à l'esprit que les performances de l'ordinateur sont affectées par toute activité liée à Final Cut Server.

De plus, il peut s'avérer utile de configurer Spotlight pour lui laisser le soin des recherches dans les dossiers que vous utilisez comme périphériques : cela peut avoir un impact positif sur les performances. C'est particulièrement vrai pour les périphériques Proxies et Modifier les proxys, qui peuvent être soumis à une utilisation intense, ce qui oblige Spotlight à consacrer beaucoup de temps à gérer toutes ces modifications. Vous pouvez utiliser la sous-fenêtre Spotlight des Préférences Système pour identifier les dossiers et les volumes destinés à un usage privé.

Prévoyez l'accès à un espace de stockage conséquent pour les données que Final Cut Server gèrent. Vous pouvez utiliser les lecteurs internes et externes de l'ordinateur mais aussi opter pour des périphériques réseau et de formats de fichier parmi les nombreux pris en charge. Les studios plus importants peuvent faire appel à une zone de stockage réseau Apple Xsan (SAN) pour le stockage des ressources et des productions.

Consultez le document *Avant d'installer Final Cut Server* pour en savoir plus sur les ordinateurs et les systèmes d'exploitation pris en charge.

Stratégie en matière de périphériques de stockage

Avant d'installer Final Cut Server, vous devez songer au mode de stockage de vos données.

À propos des périphériques

Final Cut Server utilise le terme de *périphérique* pour faire référence à des emplacements de stockage de données configurés pour l'utilisation par Final Cut Server. Il peut s'agir de dossiers sur le disque dur de démarrage de l'ordinateur, d'un second disque dur, d'un lecteur ou d'un volume connecté au réseau.

En installant Final Cut Server, plusieurs périphériques par défaut sont créés. Une fois le programme d'installation terminé, vous pouvez aussi configurer d'autres périphériques. Il peut, par exemple, s'agir de dossiers existants sur des volumes qui contiennent déjà des données à inclure dans le catalogue de Final Cut Server. À l'aide de l'Assistant Réglages d'un périphérique, vous pouvez configurer l'analyse automatique permettant d'ajouter les données existantes d'un périphérique au catalogue de Final Cut Server.

Il est bon de noter toutefois qu'utiliser des disques durs peut s'avérer plus efficace pour certains périphériques. Par exemple, lorsque vous téléchargez des ressources dans le catalogue, une série de fichiers proxy sont créés et placés dans le périphérique Proxies que le programme d'installation a créé. Placer le périphérique de proxys sur un autre disque dur que le périphérique sur lequel la ressource est stockée (et pas seulement sur une autre partition du même disque dur) peut améliorer l'efficacité du transcodage des proxys. Un des disques dur peut être consacré à la lecture de la ressource, tandis que l'autre peut être consacré à l'écriture du proxy (par contre, si vous utilisez un seul et unique disque dur, il alternera entre la lecture et l'écriture).

À propos des systèmes RAID et des SAN

Même si Final Cut Server est à même d'utiliser une grande variété de volumes locaux et réseau comme périphériques pour le stockage et l'utilisation de vos données, certaines solutions de stockage fonctionnent particulièrement bien avec Final Cut Server.

Un réseau redondant de disques indépendants, ou système RAID (de l'anglais « Redundant Array of Independent Disks »), peut présenter certains avantages :

- *Performances accrues* : l'un des principaux facteurs limitatifs du transfert de fichiers de données en masse est la vitesse d'entrée/sortie du disque dur. En répartissant les données sur plusieurs disques durs, vous pouvez réduire l'impact de cette limitation.
- *Meilleure fiabilité* : les disques durs peuvent tomber en panne à tout moment. Les systèmes RAID peuvent être configurés de façon à assurer une certaine protection contre les pannes de disque dur rendant possible la récupération des données perdues en cas de panne.

Disposer d'un RAID rapide et fiable connecté directement à l'ordinateur de Final Cut Server permet à cet ordinateur de bénéficier des performances du RAID. Les clients de Final Cut Server, par contre, n'en bénéficient pas car ils reçoivent toujours les données vidéo via un câble Ethernet. C'est dans un tel cas qu'un SAN peut s'avérer utile.

Un réseau de stockage SAN (de l'anglais « Storage Area Network ») permet à plusieurs ordinateurs d'accéder à un périphérique de stockage comme s'il s'agissait d'un périphérique branché localement. Cela vous permet d'exploiter les données qui se trouvent sur le périphérique de stockage (généralement un système RAID) exactement comme si elles se trouvaient sur un disque dur local.

Final Cut Server permet de configurer un périphérique de stockage faisant partie d'un réseau de stockage SAN comme un périphérique de montage à la volée. Les clients branchés sur les périphériques de montage à la volée peuvent accéder directement aux données du périphérique. Ils n'ont pas besoin de mettre en cache une copie locale d'une ressource pour pouvoir l'utiliser dans un projet Final Cut Pro. Cela peut s'avérer énormément avantageux lorsque l'on utilise des fichiers vidéo volumineux.

Les périphériques connectés à un réseau de stockage SAN ne sont pas les seuls qui peuvent être configurés comme périphériques de montage à la volée. Ils correspondent cependant au type de périphériques le plus courant, répondant aux besoins en performances élevées.

Apple dispose d'un ensemble de produits pouvant être configurés facilement pour offrir ces fonctionnalités. Parmi ces produits, on retrouve Xserve, Xserve RAID et Xsan. Pour en savoir plus, consultez <http://www.apple.com/fr/xserve> et <http://www.apple.com/fr/xsan>.

Configuration de Final Cut Server

Un administrateur doit configurer une série de réglages dans Final Cut Server avant que le système ne puisse être utilisé. De plus, d'autres réglages sont à modifier si des utilisateurs, des ressources et des productions sont ajoutés à votre flux de production. Il y a de nombreux réglages à configurer, notamment les préférences système, les périphériques, les métadonnées et les automatisations.

Remarque : pour en savoir plus sur l'un de ces sujets, consultez le *Guide de l'administrateur de Final Cut Server*.

- *Gestion des utilisateurs et des groupes* : Final Cut Server peut utiliser aussi bien les utilisateurs et les groupes locaux que les groupes basés sur Open Directory de Mac OS X ou sur Active Directory de Windows Server pour valider des utilisateurs. Pour ajouter des utilisateurs et des groupes à l'ordinateur, vous pouvez utiliser la fenêtre Comptes de Préférences Système ou le Gestionnaire de groupe de travail de Mac OS X Server. Importez ensuite les groupes dans Final Cut Server en leur appliquant un ensemble d'autorisations qui convient à chacun d'eux pour définir leur niveau d'accès au catalogue Final Cut Server.
- *Gestion des périphériques* : Final Cut Server s'appuie sur des périphériques pour stocker toutes les ressources et productions de son catalogue. Les périphériques peuvent correspondre à de simples dossiers se trouvant sur le disque dur interne de l'ordinateur ou provenir d'une série d'ordinateurs en réseau.
- *Gestion des métadonnées et des ensembles de métadonnées* : la possibilité d'utiliser des métadonnées pour vous aider à gérer une grande collection de ressources et de productions est une fonctionnalité très puissante de Final Cut Server. Vous avez la possibilité d'utiliser des formats de métadonnées par défaut, d'ajouter des champs personnalisés et de créer des groupes personnalisés de champs de métadonnées.

- *Gestion des comportements en matière de surveillance et de réponse* : Final Cut Server comporte une série de fonctionnalités destinées à vous aider à automatiser vos flux de production. Parmi celles-ci, la configuration des dossiers surveillés vous permet de d'ajouter le contenu automatiquement au catalogue. Final Cut Server dispose aussi de fonctionnalités de programmation, d'abonnement et de réponse.

L'on utilise quatre zones principales pour assurer l'administration d'un système Final Cut Server. Celle que vous devez utiliser dépend de ce qui est à modifier. Dans certains cas, vous pouvez effectuer la même tâche d'administration à travers plusieurs zones.

- *Sous-fenêtre Comptes des Préférences Système* : lorsque vous utilisez Final Cut Server sous Leopard ou Leopard Server, vous pouvez utiliser les réglages d'utilisateur et de groupe que vous avez configurés ici.
- *Gestionnaire de groupe de travail de Mac OS X Server* : lorsque vous utilisez Final Cut Server sous Leopard Server, vous pouvez utiliser les réglages d'utilisateur et de groupe que vous avez configurés ici.
- *Préférences Système de Final Cut Server* : ces fenêtres vous permettent de configurer les réglages de Final Cut Server les plus courants. Ces sous-fenêtres comportent aussi plusieurs assistants réglages destinés à faciliter l'ajout de périphériques et leur automatisation.
- *Fenêtre Administration de Final Cut Server* : cette fenêtre, accessible à partir d'un client Final Cut Server lorsque vous avez ouvert une session en tant qu'administrateur, comporte des réglages et des configurations très détaillés couvrant tous les aspects de Final Cut Server. Vous ne devez toutefois accéder à cette fenêtre que pour vos configurations les plus complexes.

Utilisation du programme d'installation

3

Le présent chapitre explique comment préparer et exécuter le programme d'installation de Final Cut Server.

Il donne également une vue d'ensemble sur la manière de configurer Final Cut Server et explique comment Final Cut Server utilise Compressor.

Vue d'ensemble du processus d'installation et de configuration

Avant d'utiliser le programme d'installation de Final Cut Server, assurez-vous de vous être familiarisé avec la configuration requise de l'application. À ce propos, lisez la documentation *Avant d'installer Final Cut Server* qui figure sur le disque d'installation de Final Cut Server.

Le disque d'installation contient les fichiers nécessaires pour installer Final Cut Server sur des ordinateurs Mac à processeur Intel sous Leopard ou Leopard Server. Le processus d'installation est le même sur les deux systèmes.

De manière générale, vous devez installer et configurer Final Cut Server dans l'ordre suivant :

Étape 1 : Installation et enregistrement de Final Cut Server

Celui-ci installe Final Cut Server sur votre système. Il configure également Final Cut Server et l'adapte au profil sélectionné. Ces profils personnalisent l'installation de sorte que Final Cut Server inclut automatiquement les éléments les mieux adaptés aux besoins de votre flux de production et omet ceux qui ne sont pas nécessaires.

Pendant le processus d'installation, vous devez sélectionner un profil personnalisé qui répond au mieux à l'utilisation que vous comptez faire de Final Cut Server. Les cinq profils sont les suivants : Television Station, Video Production, Film Post Production, Education et Other. Ces profils personnalisés sont destinés à personnaliser votre installation de Final Cut Server en ajoutant des éléments qui vous seront probablement nécessaires (ensembles de métadonnées, ensembles d'autorisations et automatisations) et en éliminant ceux dont vous n'aurez pas besoin.

Important : il est impossible de changer de profil ultérieurement. Cependant, une fois l'installation terminée, vous pouvez personnaliser Final Cut Server manuellement pour qu'il réponde exactement à vos besoins.

Une fois l'installation terminée, vous devez enregistrer Final Cut Server. Des instructions relatives à l'enregistrement de Final Cut Server sont fournies après les instructions relatives à l'installation.

Étape 2 : Configuration des Préférences Système

Une fois que le programme d'installation de Final Cut Server est terminé, vous pouvez configurer les sous-fenêtres des Préférences Système de Final Cut Server. Ces sous-fenêtres contiennent un grand nombre de réglages, y compris des réglages relatifs aux autorisations, aux périphériques et aux automatisations. Pour en savoir plus, consultez le chapitre 4.

Étape 3 : Ajout d'utilisateurs et de groupes

Final Cut Server emploie des comptes d'utilisateur et de groupe à configurer dans la sous-fenêtre Comptes des Préférences Système ou dans le Gestionnaire de groupe de travail de Mac OS X Server 10.5. Vous pouvez également affecter un ensemble d'autorisations à chaque groupe. La création de groupes d'utilisateur et l'application de divers ensembles d'autorisations permet de contrôler le niveau d'accès des utilisateurs. Pour en savoir plus, consultez le chapitre 5.

Étape 4 : Ajout de périphériques et d'automations

Final Cut Server configure plusieurs périphériques et automatisations par défaut. Vous pouvez ajouter des périphériques et des automatisations supplémentaires à votre système. Pour en savoir plus sur les périphériques, consultez le chapitre 6. Pour en savoir plus sur les automatisations, consultez le chapitre 7.

Étape 5 : Création d'un QuickCluster propre à Final Cut Server dans Compressor (facultatif)

Final Cut Server utilise Compressor pour la plupart des opérations de transcodage et le programme d'installation de Final Cut Server installe Final Cut Server, Compressor et Apple Qmaster sur l'ordinateur. Au cours de l'installation, Compressor est configuré de manière à utiliser la grappe de serveurs Cet ordinateur par défaut. Il se peut que vous souhaitiez créer un QuickCluster propre à Final Cut Server. Vous trouverez des informations sur la grappe de serveurs Cet ordinateur et des instructions sur la création d'un QuickCluster propre à Final Cut Server à la fin de ce chapitre.

Étape 6 : Installation de clients Final Cut Server sur d'autres ordinateurs

Une fois que vous avez configuré les Préférences Système de Final Cut Server et ajouté des utilisateurs et des groupes, vous pouvez installer le logiciel client de Final Cut Server sur l'ordinateur des utilisateurs. Installez le client à travers une connexion réseau. Pour en savoir plus, consultez le chapitre 8.

Mise à jour de Leopard et de Leopard Server

Avant d'installer Final Cut Server, vous devez vous assurer que vous disposez bien des dernières versions de Mac OS X 10.5 ou de Mac OS X Server 10.5 et de QuickTime installées.

Important : même si vous achetez et installez Mac OS X 10.5 ou Mac OS X Server 10.5 pour utiliser Final Cut Server, lancez l'utilitaire Mise à jour de logiciels pour vous assurer que votre ordinateur possède bien la dernière version.

Pour mettre à jour Leopard ou Leopard Server et QuickTime :

- 1 Choisissez le menu Pomme > Mise à jour de logiciels.

Une zone de dialogue apparaît affichant les nouveaux logiciels ou ceux mis à jour disponibles pour votre ordinateur.

- 2 Suivez les instructions à l'écran pour installer les dernières mises à jour de Mac OS X 10.5 ou Mac OS X Server 10.5 et de QuickTime.

Il est également conseillé d'installer et de mettre à jour Mac OS X et les autres applications si vous avez l'intention de les utiliser sur l'ordinateur faisant office de serveur Final Cut Server.

Avez-vous mis à niveau votre ordinateur de Tiger Server à Leopard Server ?

Lorsque vous mettez à niveau un ordinateur de Tiger Server à Leopard Server, Apache ne l'est pas automatiquement. Vous pouvez vérifier sa version et le mettre à niveau manuellement, le cas échéant.

Important : Apache 2.2 doit être installé sur un ordinateur sous Leopard Server avant l'installation de Final Cut Server. Dans le cas contraire, vous ne serez pas en mesure d'installer de client Final Cut Server.

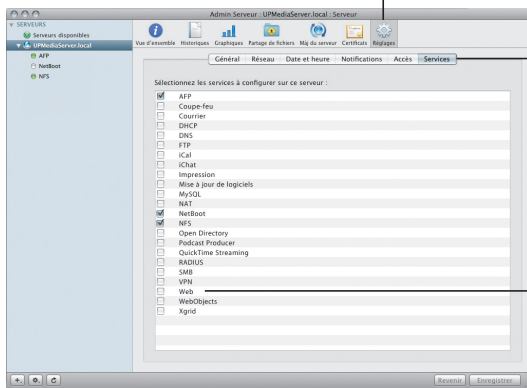
Si vous installez Final Cut Server sous une version non-serveur de Leopard, vous pouvez passer cette rubrique.

Pour vérifier et mettre à niveau Apache sur un ordinateur Leopard Server :

- 1 Ouvrez l'application Admin Serveur.
- 2 Cliquez sur le triangle d'affichage en regard du nom de l'ordinateur.

- 3 Si Web n'apparaît pas dans la partie gauche de la fenêtre, cliquez sur l'icône Réglages, ouvrez la sous-fenêtre Services, puis sélectionnez l'élément Web.

Cliquez sur l'icône Réglages.



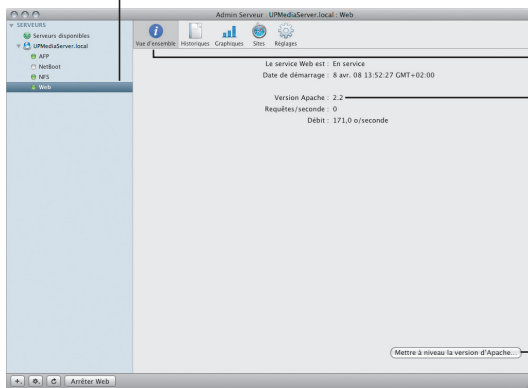
Cliquez sur Services pour afficher la sousfenêtre Services.

Sélectionnez Web pour configurer les services web.

L'élément Web apparaît sur le côté gauche de la fenêtre.

4 Sélectionnez l'élément Web, puis cliquez sur l'icône Vue d'ensemble.

Cliquez tout d'abord sur Web pour configurer les paramètres du service web.



Cliquez ensuite sur l'icône Vue d'ensemble.

Vérifiez la version Apache. Elle doit correspondre à la version 2.2.

Cliquez sur « Mettre à niveau la version d'Apache » si la version actuelle est 1.3.

La version d'Apache apparaît dans la liste.

5 Vérifiez la version d'Apache indiquée et effectuez l'une des opérations suivantes :

- S'il s'agit de la version 1.3, vous devez la mettre à niveau en cliquant sur le bouton « Mettre à niveau la version d'Apache ».
- S'il s'agit de la version 2.2, vous pouvez procéder à l'installation de Final Cut Server.

Utilisation du programme d'installation de Final Cut Server

Vous devez installer Final Cut Server directement sur l'ordinateur destiné à assurer les fonctions de serveur. Il est impossible d'installer l'application à distance sur un autre ordinateur.

Avant de pouvoir installer le logiciel, vous devez ouvrir une session sur votre ordinateur sous un compte administrateur de l'ordinateur, en utilisant son mot de passe. Pour en savoir plus, consultez l'Aide Mac.

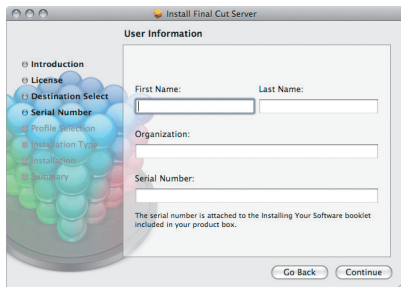
Important : ne supprimez pas le compte de l'administrateur permettant d'installer Final Cut Server depuis le serveur. Final Cut Server a besoin de ce compte pour fonctionner sur l'ordinateur. Pour limiter les risques que ce compte soit supprimé (par exemple, en cas de changement parmi le personnel), vous pouvez créer un compte utilisateur local dédié possédant des privilèges d'administration pour installer Final Cut Server.

Le programme d'installation de Final Cut Server active les services web et le partage web de l'ordinateur (lors de l'installation sous Leopard Server), en activant PHP, s'il ne le sont pas encore.

Pour installer Final Cut Server :

- 1 Insérez le disque d'installation de Final Cut Server dans le lecteur DVD de votre ordinateur.
- 2 Double-cliquez sur l'icône « Install Final Cut Server », puis suivez les instructions à l'écran.
- 3 Le programme d'installation effectue une vérification de la configuration requise pour déterminer si Final Cut Server peut être installé. Cliquez sur Continue.

- 4 Lisez le texte de bienvenue, puis cliquez sur Continuer.
- 5 Lisez le Contrat de licence de logiciel, cliquez sur Continuer, puis, si vous acceptez, cliquez sur Agree.
- 6 Sélectionnez le disque de démarrage, puis cliquez sur Continuer.
- 7 Dans la sous-fenêtre User Information, saisissez les informations suivantes, puis cliquez sur Continuer lorsque vous avez terminé :



- a Saisissez votre prénom et votre nom. La saisie du nom de l'entreprise est facultative.
- b Dans le champ Serial number, saisissez le numéro de série de Final Cut Server qui figure sur l'étiquette Numéro de série du logiciel au dos de ce guide.

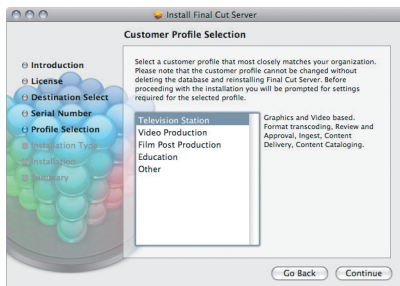
Les astuces pour saisir correctement votre numéro de série sont les suivantes :

- vérifiez que vous avez effectivement saisi le numéro de série logiciel et non l'identifiant d'assistance ;
- contrôlez la saisie des caractères, par exemple, un zéro et non pas la lettre « O » ou un 1 et non pas la lettre « L » minuscule ;

- n'oubliez pas les traits d'union dans le numéro de série ;
- n'ajoutez pas d'espaces avant et après le numéro de série ;
- vérifiez que vous avez saisi le numéro de série correctement.

Important : après trois tentatives de saisie infructueuses, le programme quitte l'installation. Pour recommencer le processus d'installation, retournez à l'étape 2.

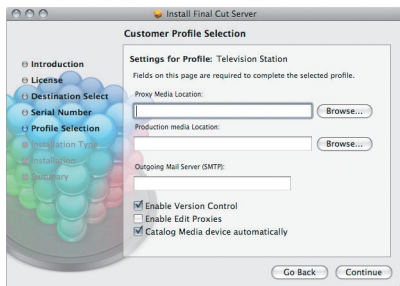
- 8 Dans la sous-fenêtre Customer Profile Selection qui apparaît, sélectionnez un des profils de client, puis cliquez sur Continuer lorsque vous avez terminé.



Voici la liste des cinq profils de client disponibles ainsi que la liste des ensembles de métadonnées de production utilisés par chacun d'eux :

- *Television Station* : ce profil concerne la vidéo et les images. Il fournit des outils pour le transcodage de format, le passage en revue et l'approbation, la livraison et le catalogage de contenu. Le profil Television Station utilise les ensembles de métadonnées de production Show, Promotion, Commercial, et Package.

- *Video Production* : ce profil concerne la vidéo. Il propose la création de ressources, le passage en revue et l'approbation, l'intégration d'applications, le catalogage de contenu et l'archivage. Le profil personnalisé Video Production exploite les ensembles de métadonnées de production Show et Package.
 - *Film Post Production* : ce profil concerne les séquences d'images et vidéo. Il apporte des moyens pour la création de ressources, la création de productions, l'intégration d'applications, le passage en revue et l'approbation, la conversion de séquences d'images et le catalogage de contenu. Le profil personnalisé Film Post Production utilise les ensembles de métadonnées de production Trailer et Package.
 - *Education* : ce profil concerne la vidéo. Il apporte des moyens pour la création de ressources, la création de productions, l'intégration d'applications, le passage en revue et l'approbation (c'est-à-dire l'évaluation), la conversion de séquences d'images, l'archivage, la déconnexion de fichiers et le catalogage de contenu. Le profil personnalisé Education exploite les ensembles de métadonnées de production Commercial et Package.
 - *Autre* : ce profil concerne le catalogage général. Il propose des outils pour la création de ressources, la création de productions et l'intégration d'applications. Le profil personnalisé Other exploite les ensembles de métadonnées de production Article, Commercial et Package.
- 9 Dans la sous-fenêtre Settings for profile qui apparaît, saisissez les informations suivantes, puis cliquez sur Continuer lorsque vous avez terminé.



- *Proxy Media Location* : emplacement de stockage des fichiers proxy créés pour les ressources de données. N'oubliez pas que vous ne pourrez pas changer facilement les emplacements des données de production et proxy ultérieurement. Les fichiers proxy étant moins volumineux que les fichiers de données d'origine, cet emplacement contient les fichiers proxy de tous les périphériques. Assurez-vous que l'emplacement choisi dispose d'un espace disque suffisant.
 - *Production Media Location* : saisissez l'emplacement dans lequel vous voulez stocker les données de production. N'oubliez pas que vous ne pourrez pas changer facilement les emplacements des données de production et proxy ultérieurement. L'emplacement des données de production peut être un dossier sur l'ordinateur ou un périphérique en réseau, tel qu'un Xsan ou un Xserve RAID. Vous pouvez ajouter d'autres emplacements pour le stockage des données une fois que le programme d'installation est terminé.
- Le programme d'installation crée les périphériques suivants d'après cet emplacement : Library, Watchers, Media, Edit Proxies et Version.

Vous pouvez créer les emplacements de proxy et de données de production au même endroit, si cela vous semble plus adapté à votre cas. N'oubliez pas que l'emplacement des données de production peut nécessiter un espace disque conséquent.

Avertissement : il est fortement déconseillé de stocker les données de production ou proxy sur le disque de démarrage de l'ordinateur serveur. Utiliser tout l'espace disque disponible sur le disque de démarrage peut provoquer des défaillances graves.

- *Outgoing Mail Server (SMTP)* : adresse du serveur de messagerie électronique sortante. Vous pouvez la modifier dans les Préférences Système de Final Cut Server ultérieurement.

Important : Final Cut Server ne prend en charge que les serveurs Simple Mail Transfer Protocol (SMTP) qui ne nécessitent pas d'authentification.

Si vous ne saisissez rien dans ce champ, la valeur par défaut « localhost » est entrée. Vous pouvez l'utiliser si l'ordinateur tourne sous Leopard ou Leopard Server et est configuré en tant que serveur de messagerie électronique SMTP.

- *Enable Version Control* : Cochez cette case pour configurer Final Cut Server de manière à activer automatiquement le suivi des versions des ressources ainsi que le téléchargement et l'enregistrement des projets Final Cut Pro dans le catalogue de Final Cut Server.

Important : ce réglage ne s'applique pas aux ressources et aux projets Final Cut Pro ajoutés au catalogue par une réponse par analyse créée à l'aide des Préférences Système de Final Cut Server.

- *Enable Edit Proxies* : Cochez cette case pour que Final Cut Server génère automatiquement des fichiers proxy de montage de codec Apple ProRes 422 (proxy) en plus des fichiers proxy habituels stockés à l'emplacement des données de proxy chaque fois qu'un projet Final Cut Pro est ajouté en tant que ressource. Les fichiers proxy de montage sont stockés dans un périphérique spécial nommé Proxys de montage à l'emplacement des données de production.

Le codec Apple ProRes 422 (proxy) permettant d'atteindre des fichiers de taille fortement réduite tout en gardant une qualité proche de celle des données d'origine, cette option s'avère très pratique lorsque vous manipulez des projets Final Cut Pro comportant du contenu HD ou SD non compressé.

Vous pouvez activer ou désactiver ce réglage et changer de codec de proxy de montage dans la sous-fenêtre Préférences de la fenêtre Administration du client de Final Cut Server. Pour en savoir plus, consultez le *Guide de l'administrateur de Final Cut Server*.

- *Catalog Media device automatically* : case permettant à Final Cut Server de configurer et d'activer automatiquement une programmation prévoyant une analyse complète et différentielle du périphérique Media. Dans le cas contraire, la programmation et les réponses ne sont pas créées. Vous pouvez cependant passer par l'Assistant réglages de périphérique dans les Préférences Système de Final Cut Server ou la fenêtre Administration du client Final Cut Pro pour créer ces automatisations.

Important : si vous installez Final Cut Server dans le cadre d'un processus de récupération où vous restaurez le système à partir d'une copie de sauvegarde, ne cochez pas cette case. Cela empêche en effet l'automatisation de tenter l'analyse d'un périphérique Media vide, ce qui peut entraîner des erreurs avec les proxys et le catalogue de Final Cut Server.

- 10 Dans la sous-fenêtre Standard Install qui apparaît, cliquez sur Install ou Upgrade.

Cette opération installe automatiquement Final Cut Server sur le disque de démarrage de l'ordinateur.

Important : l'option de mise à niveau reste visible sur les ordinateurs qui n'ont pas installé une version précédente de Final Cut Server. Cela est normal et se produit lorsque le programme d'installation détecte sur votre système au moins un fichier commun à l'un de ceux qu'il installe. Cliquez sur Change Install Location.

Une sous-fenêtre vous permet alors de choisir le volume sur lequel installer Final Cut Server. Ce volume doit correspondre au disque de démarrage de l'ordinateur.

La zone de dialogue qui apparaît vous demande ensuite de vous authentifier en saisissant vos nom et mot de passe. Une fois terminé, cliquez sur OK.

Le programme d'installation affiche une barre de progression du processus. Un fois l'installation terminée, une sous-fenêtre confirme la fin du processus.

- 11 Cliquez sur Close pour quitter le programme d'installation.

Une fois que l'installation est terminée, vous êtes prêt à enregistrer votre système et à commencer la configuration des Préférences Système de Final Cut Server.

Enregistrement de Final Cut Server

Une fois que vous avez installé Final Cut Server, il est recommandé de l'enregistrer. L'opération d'enregistrement de Final Cut Server s'effectue à l'aide des Préférences Système de Final Cut Server.

Pour enregistrer votre installation Final Cut Server :

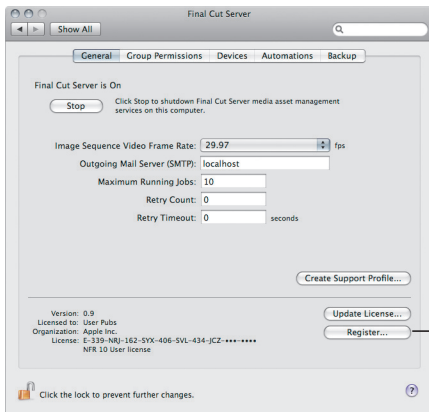
- 1 Ouvrez les Préférences Système sur l'ordinateur où Final Cut Server est installé.

2 Cliquez sur Final Cut Server dans la section Autre.

La sous-fenêtre Préférences Système de Final Cut Server s'ouvre alors.

3 Sélectionnez la sous-fenêtre General (le cas échéant).

4 Cliquez sur le cadenas dans le coin inférieur gauche et authentifiez-vous.



Cliquez sur Register pour ouvrir la zone de dialogue Registration Information.

- 5 Cliquer sur le bouton Register.

La zone de dialogue d'enregistrement s'ouvre.

- 6 Saisissez votre nom, la dénomination de votre entreprise, son adresse et vos données de messagerie électronique. Par défaut, les renseignements de votre fiche personnelle figurant dans votre carnet d'adresses sont saisis automatiquement dans les champs appropriés.
- 7 Cochez la case si vous désirez recevoir les nouveautés Apple et que les mises à jour de logiciels soient envoyées à votre compte de messagerie.
- 8 Si vous souhaitez revoir le contrat de confidentialité Apple, cliquez sur Privacy Policy.
- 9 Une fois terminé, cliquez sur Register now.

Final Cut Server est désormais enregistré.

À propos des ensembles de métadonnées de données de production installés

Un sous-ensemble des ensembles de métadonnées a été configuré sur la base du profil de client que vous avez sélectionné au cours de l'installation. La principale différence entre les profils personnalisés réside dans les ensembles de métadonnées de production qu'ils proposent. Tous les autres aspects (tels que les périphériques, les automatisations, les ensembles d'autorisations et les ensembles de métadonnées des ressources) sont identiques.

Le programme d'installation peut créer six ensembles de métadonnées de production. Chaque ensemble de métadonnées de production se compose d'un ou de plusieurs groupes de métadonnées.

Détails sur les ensembles de métadonnées de production

Voici le détail des ensembles de métadonnées de production installés sur les systèmes Final Cut Server.

Le nom des groupes de métadonnées est souvent repris. Assurez-vous de reprendre correctement l'identifiant du groupe de métadonnées (par exemple, PA_GRP_CUST_PRODUCTION_RIGHTS) pour pouvoir utiliser le bon nom du groupe de métadonnées et faire correspondre correctement l'un de ces ensembles de métadonnées.

Ensemble de métadonnées de production Package

Cet ensemble de métadonnées de production est proposé dans les cinq profils personnalisés. Il comporte deux groupes de métadonnées :

- Production (PA_GRP_CUST_PRODUCTION_PACKAGE)
- Rights (PA_GRP_CUST_PRODUCTION_RIGHTS)

Ensemble de métadonnées de production Show

Cet ensemble est proposé dans les profils personnalisés Television Station et Video Production. Il comporte deux groupes de métadonnées :

- Show (PA_GRP_CUST_PRODUCTION_SHOW)
- Rights (PA_GRP_CUST_PRODUCTION_RIGHTS)

Ensemble de métadonnées de production Promotion

L'ensemble de métadonnées de production Promotion est proposé uniquement par le profil personnalisé Television Station. Il comporte deux groupes de métadonnées :

- Promotion (PA_GRP_CUST_PRODUCTION_PROMOTION)
- Rights (PA_GRP_CUST_PRODUCTION_RIGHTS)

Ensemble de métadonnées de production Commercial

Cet ensemble est utilisé par les profils personnalisés Television Station, Education et Other. Il comprend un seul groupe de métadonnées, à savoir :

- Commercial (PA_GRP_CUST_PRODUCTION_COMMERCIAL)

Ensemble de métadonnées de production Trailer

L'ensemble de métadonnées de production Trailer est proposé uniquement par le profil personnalisé Film Post Production. Il comporte deux groupes de métadonnées :

- Trailer (PA_GRP_CUST_PRODUCTION_TRAILER)
- Rights (PA_GRP_CUST_PRODUCTION_RIGHTS)

Ensemble de métadonnées de production Article

L'ensemble de métadonnées de production Article est proposé uniquement par le profil personnalisé Other. Il comprend un seul groupe de métadonnées, à savoir :

- Article (PA_GRP_CUST_PRODUCTION_ARTICLE)

Comme tous les groupes de métadonnées énumérés ci-avant sont installés sur tous les systèmes Final Cut Server, quel que soit le profil de client sélectionné, il est facile de créer des ensembles de production et d'y ajouter les groupes de métadonnées souhaités. En outre, vous pouvez créer le cas échéant vos propres groupes et ensembles de métadonnées de production personnalisés. Pour en savoir plus sur la personnalisation et la gestion de métadonnées, consultez le *Guide de l'administrateur de Final Cut Server*.

À propos de Final Cut Server et de Compressor

Final Cut Server dépend de Compressor pour la plupart de ses besoins de transcodage. Ceux-ci comprennent des tâches évidentes comme la conversion d'un fichier de données dans un format de taille réduite plus facile à passer en revue. Cependant, l'on retrouve également un ensemble de tâches qui se déroulent en arrière-plan, telles que la création de fichiers proxy de plans utilisés pour prévisualiser une ressource.

Pour cette raison, il est essentiel de vérifier que Final Cut Server et Compressor sont configurés pour fonctionner de concert de manière efficace et fiable.

Le programme d'installation de Final Cut Server se charge d'installer Final Cut Server, Compressor et Apple Qmaster sur l'ordinateur. Une fois l'installation terminée, vous pouvez envisager l'utilisation de Final Cut Server avec Compressor de deux manières :

- *Utiliser la grappe de serveurs This Computer* : Compressor crée une grappe de serveurs intitulée This Computer, lors de son installation, qui devient la grappe de serveurs par défaut que Final Cut Server utilise. Celle-ci s'avère suffisante pour certaines installations mais elle présente plusieurs inconvénients.
- *Créer un QuickCluster propre à Final Cut Server* : Cette méthode requiert l'utilisation de la sous-fenêtre Préférences Système d'Apple Qmaster pour la création d'un QuickCluster personnalisé. Bien que cette méthode prenne un peu plus de temps pendant la configuration initiale de votre système Final Cut Server, elle réduit nettement les risques de problèmes ultérieurs.

À propos de la grappe de serveurs This Computer

Final Cut Server utilise par défaut la grappe de serveurs This Computer créée lors de l'installation de Compressor. Vous devez connaître les problèmes inhérents à l'utilisation de cette grappe de serveurs.

- *Problèmes d'autorisation* : Final Cut Server mémorise et utilise le nom de l'utilisateur dont la session est ouverte, au moment de son installation. Pour cette raison, il est vivement recommandé de créer un compte utilisateur local dédié qui possède des autorisations d'administration afin d'utiliser ce compte lorsque vous installez Final Cut Server. Cela réduit les risques que ce compte soit supprimé lors d'un changement de personnel ultérieurement.

Cette grappe de serveurs fonctionne sous l'identité de l'utilisateur dont la session est ouverte sur l'ordinateur. Il se peut par conséquent que Final Cut Server et Compressor n'aient pas les mêmes autorisations d'accès à un dossier ou à un fichier, ce qui peut entraîner des problèmes, tels que l'impossibilité pour Compressor d'accéder à un fichier nécessaire à Final Cut Server pour le transcodage.

Si vous comptez utiliser la grappe de serveurs This Computer avec Final Cut Server, il est conseillé de toujours ouvrir une session sur l'ordinateur serveur sous le compte utilisé lors de l'installation de Final Cut Server.

- *La grappe de serveurs This Computer requiert que vous ouvriez une session* : comme la grappe de serveurs This Computer fonctionne sous l'identité de l'utilisateur dont la session est ouverte, elle peut être exécutée uniquement si un utilisateur a ouvert une session. En d'autres termes, si votre serveur est redémarré, par exemple après une coupure de courant, Final Cut Server ne peut pas exploiter Compressor. Si vous créez un QuickCluster personnalisé, comme il est décrit plus loin dans cette rubrique, cette grappe de serveurs reprend le nom de l'utilisateur qui l'a créée. Cela signifie que la grappe reste exploitable même si aucun utilisateur n'a ouvert de session sur l'ordinateur.
- *Le nom This Computer peut prêter à confusion* : vous devez en fait choisir la grappe de serveurs à utiliser avec Final Cut Server dans la sous-fenêtre Préférences Compressor de la fenêtre Administration du client. Le nom de cette grappe de serveurs est toujours This Computer, quel que soit l'ordinateur utilisé pour sélectionner la grappe de serveurs. Elle fait donc toujours référence à l'ordinateur sur lequel est installé Final Cut Server.

À propos de la création d'un QuickCluster personnalisé

La création d'un QuickCluster personnalisé dans Apple Qmaster évite les problèmes rencontrés avec la grappe de serveurs This Computer. Pour créer un QuickCluster, ouvrez la sous-fenêtre Apple Qmaster des Préférences Système, une fois l'installation de Final Cut Server terminée.

Important : installez Final Cut Server avant de poursuivre cette procédure.

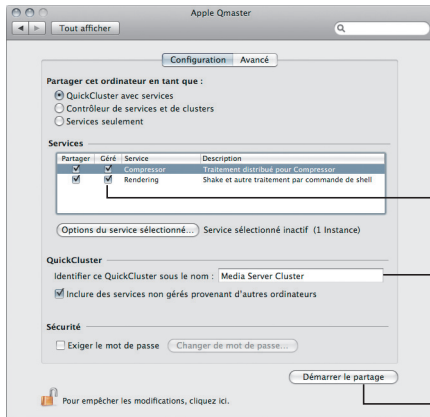
Les étapes suivantes décrivent une procédure simple permettant la configuration d'une grappe de serveurs à utiliser avec Final Cut Server. Vous pouvez créer des grappes de serveurs bien plus complexes, prévoyant la protection par mot de passe ou faisant appel à d'autres fonctionnalités. Pour en savoir plus, consultez le *Guide de configuration du traitement distribué* accessible depuis le menu Aide Compressor.

Pour créer un QuickCluster personnalisé :

- 1 Ouvrez une session sur le serveur à travers le compte utilisateur ayant servi à installer Final Cut Server.
Important : pour la création de ce QuickCluster, vous devez posséder les mêmes autorisations que celles attribuées à Final Cut Server. Il est par conséquent essentiel d'ouvrir une session à l'aide du compte utilisateur ayant servi à installer Final Cut Server.
- 2 Ouvrez les Préférences Système, puis cliquez sur l'icône Apple Qmaster dans la section Autre située en bas de la fenêtre.

3 Dans la sous-fenêtre Préférences Système d'Apple Qmaster qui apparaît, procédez comme suit :

a Pour vous assurer que les services de la grappe de serveurs seront utilisés uniquement par cet ordinateur, cochez les cases de la colonne Géré correspondant à Compressor et à Rendering.



Sélectionnez les cases Géré.

Saisissez un nouveau nom pour ce QuickCluster, si nécessaire.

Cliquez sur Démarrer le partage pour rendre ce QuickCluster disponible sur le serveur Final Cut

b Saisissez le nom à utiliser par cette grappe de serveurs dans le champ « Identifier ce ClickCluster sous le nom : ».

Il s'agit du nom qui apparaît dans la sous-fenêtre Préférences Compressor de la fenêtre Administration du client Final Cut Server. Le nom par défaut correspond au nom de votre ordinateur indiqué dans la sous-fenêtre Partage des Préférences Système.

c Cliquez sur Démarrer le partage.

Le QuickCluster personnalisé est désormais disponible dans la sous-fenêtre Préférences Compressor de la fenêtre Administration du client Final Cut Server. Vous pouvez maintenant indiquer à Final Cut Server que ce QuickCluster est celui à utiliser.

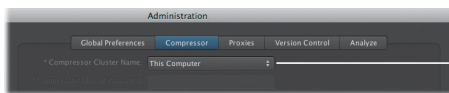
Important : bien que ce QuickCluster utilise par défaut les autorisations de l'utilisateur qui l'a configuré, il reconfigure les autorisations de tout utilisateur qui démarre manuellement le QuickCluster ultérieurement pour adopter celles-ci. Si vous êtes amené à redémarrer ce QuickCluster, vous devez ouvrir une session sous le compte utilisateur ayant servi à installer Final Cut Server.

Pour sélectionner le QuickCluster personnalisé dans Final Cut Server :

- 1 Sur un client Final Cut Server, sélectionnez Administration dans le menu local Server (le menu local de la fenêtre principale de Final Cut Server qui apparaît lorsque vous cliquez sur le bouton Server) pour ouvrir la fenêtre Administration.

Important : vous devez ouvrir au préalable une session en tant qu'utilisateur possédant des autorisations administrateur pour que l'élément Administration apparaisse dans le menu local Server.

- 2 Cliquez sur Preferences dans la colonne de gauche pour ouvrir la sous-fenêtre du même nom.
- 3 Cliquez sur Compressor pour ouvrir la sous-fenêtre Compressor.
- 4 Sélectionnez le nouveau QuickCluster dans le menu local Compressor Cluster Name.



Sélectionnez le nouveau QuickCluster à partir du menu contextuel.

- 5 Cliquez sur le bouton Save pour enregistrer les modifications.

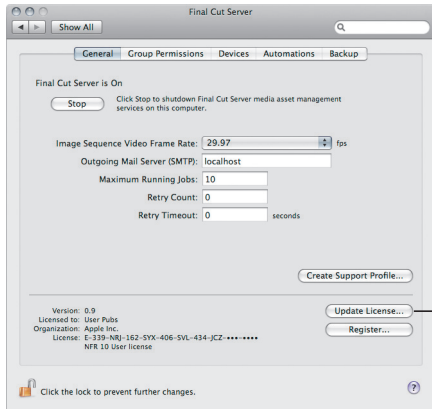
À propos de la mise à jour de votre licence

La mise à jour de votre licence Final Cut Server s'effectue à travers les Préférences Système de Final Cut Server sans passer par le disque d'installation de Final Cut Server ou le programme d'installation.

Pour mettre à jour votre licence Final Cut Server :

- 1 Ouvrez les Préférences Système sur l'ordinateur où Final Cut Server est installé.
- 2 Cliquez sur l'icône Final Cut Server dans la section Autre.
La sous-fenêtre Préférences Système de Final Cut Server s'ouvre alors.
- 3 Cliquez sur le cadenas dans le coin inférieur gauche et authentifiez-vous.

4 Cliquez sur le bouton Update License.



Cliquez sur Update License pour saisir le nouveau numéro de série.

La sous-fenêtre qui apparaît vous permet de saisir votre nom, la désignation de votre entreprise et le nouveau numéro de série.

5 Saisissez ces renseignements, puis cliquez sur OK.

La licence de Final Cut Server est mise à jour.

Configuration des Préférences Système

4

Une fois que vous avez installé Final Cut Server, vous pouvez configurer les Préférences Système de Final Cut Server.

La configuration des Préférences Système de Final Cut Server s'effectue dans les Préférences Système de Mac OS X.

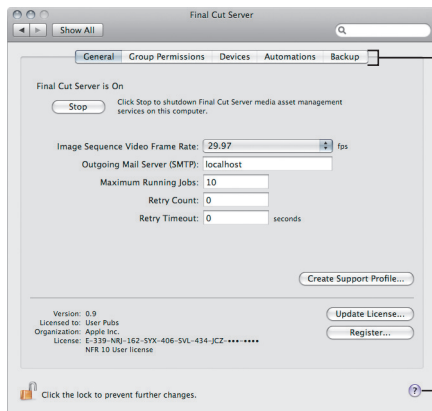
Introduction aux Préférences Système de Final Cut Server

Après avoir installé Final Cut Server, un élément Final Cut Server est ajouté à la section Other des Préférences Système. En cliquant sur l'élément, la sous-fenêtre General (ou la sous-fenêtre que vous avez sélectionnée la dernière fois) des Préférences Système Final Cut Server s'ouvre. Le programme d'installation de Final Cut Server applique à ces sous-fenêtres les réglages par défaut. Vérifiez ces réglages avant d'ouvrir tout client Final Cut Server.

La partie supérieure de la sous-fenêtre Préférences Système comprend des boutons pour sélectionner la sous-fenêtre de Final Cut Server à configurer. Le point d'interrogation dans l'angle inférieur droit de la fenêtre permet d'ouvrir le présent guide au format PDF. Le cadenas dans le coin inférieur gauche permet de vous authentifier. Vous devez vous authentifier pour pouvoir modifier les réglages de Final Cut Server.

Pour afficher ou modifier des préférences système Final Cut Server :

- 1 Choisissez Apple > Préférences Système.
- 2 Dans l'autre section, cliquez sur Final Cut Server.
- 3 Dans la fenêtre Préférences Système de Final Cut Server qui apparaît, cliquez sur le cadenas et authentifiez-vous pour apporter des modifications aux sous-fenêtres.
- 4 Cliquez sur un des boutons situés dans la partie supérieure e la fenêtre pour choisir la sous-fenêtre à configurer.



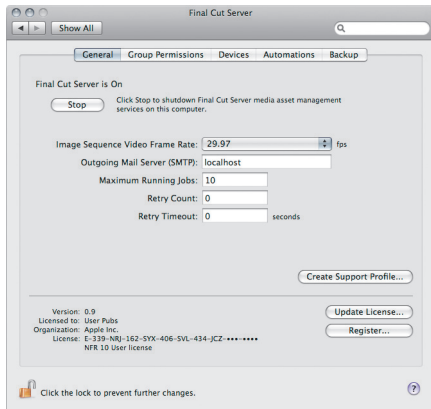
Cliquez sur ces boutons pour sélectionner la fenêtre à configurer.

Cliquez sur le point d'interrogation pour afficher la version PDF de ce manuel.

Pour en savoir plus, consultez les sections suivantes sur les différents sous-fenêtres et réglages de préférences système de Final Cut Server .

Réglages de la sous-fenêtre General

La sous-fenêtre General comporte des réglages élémentaires de Final Cut Server. la plupart de ces réglages se retrouvent dans la fenêtre Administration du client. La seule différence concerne les boutons Stop/Start, Update License et Register.



Les réglages de la sous-fenêtre General sont les suivants :

- **Bouton Stop/Start** : le bouton Stop permet d'interrompre les services de Final Cut Server. Son intitulé se transforme en Start pour que vous puissiez lancer les services de Final Cut Server.

Vous ne pouvez apporter aucune modification à Final Cut Server quand ces services sont interrompus.

- *Video Frame Rate par défaut* : sélectionnez la fréquence d'images à utiliser pour les ressources dont le timecode n'est pas défini ou reconnu et pour assembler des vidéos proxy de séquences d'images.
- *Outgoing Mail Server (SMTP)* : nom du serveur SMTP sortant utilisé pour envoyer les courriers électroniques.

Important : Final Cut Server ne prend en charge que les serveurs Simple Mail Transfer Protocol (SMTP) qui ne nécessitent pas d'authentification.

Ce réglage est également configuré au cours du processus d'installation de Final Cut Server. Si vous n'avez rempli ce champ lors de l'installation, le réglage par défaut « localhost » s'applique, lequel peut être précisé également si l'ordinateur fonctionne sous Leopard Server. Il est alors configuré en tant que serveur de messagerie électronique SMTP.

Final Cut Server peut être configuré de façon à envoyer des notifications sous forme de courrier électronique pour diverses raisons, telles que la disponibilité d'un ensemble de ressources pour leur passage en revue.

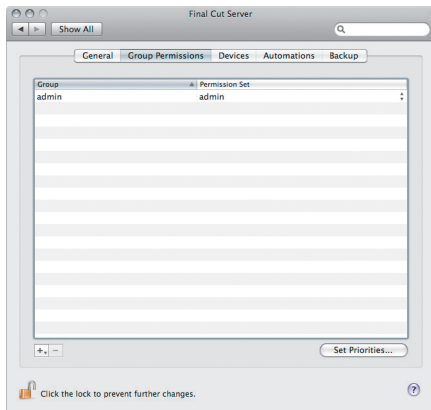
- *Maximum Running Jobs* : nombre maximal de tâches pouvant s'exécuter simultanément sur Final Cut Server. La plupart des équipements limiteront ce réglage à 20 tâches.
- *Retry Count* : nombre de tentatives de relance d'une tâche échouée.
- *Retry Timeout* : durée, exprimée en secondes, avant un nouvel essai.
- *Create Support Profile* : en cas de besoin d'assistance, AppleCare peut vous demander des informations sur votre ordinateur et sur la configuration spécifique de cette application. Cliquez sur le bouton Create Support Profile pour créer un fichier contenant les informations nécessaires, que vous pouvez envoyer par courrier électronique à AppleCare.

Cette fonction n'est en général pas nécessaire, sauf en cas de demande expresse de la part d'un représentant AppleCare.

- *Update License* : permet de mettre à jour les informations de la licence Final Cut Server, saisies lors de l'installation de départ.
- *Register* : permet de saisir les informations d'enregistrement.

Réglages de la sous-fenêtre Group Permissions

La sous-fenêtre Group Permissions permet de sélectionner les groupes Mac OS X pouvant accéder à Final Cut Server. En outre, vous pouvez affecter des ensembles d'autorisations à chaque groupe pour contrôler leur accès aux différents modules de Final Cut Server.



Par défaut, le groupe « admin » est ajouté avec l'ensemble d'autorisations « admin » associé par défaut. Si vous avez déjà configuré des groupes locaux à l'aide de la sous-fenêtre Comptes des Préférences Système, d'Open Directory dans Leopard Server ou d'Active Directory dans Windows Server, vous pouvez ajouter ces groupes et leur assigner des ensembles d'autorisations dans la sous-fenêtre Group Permissions.

Pour ajouter un groupe et lui affecter un ensemble d'autorisations :

- 1 Cliquez sur le bouton Ajouter (+).

Le cas échéant, cliquez sur le cadenas, puis authentifiez-vous au préalable.

Une liste de groupes s'affiche.

- 2 Sélectionnez le groupe à ajouter.

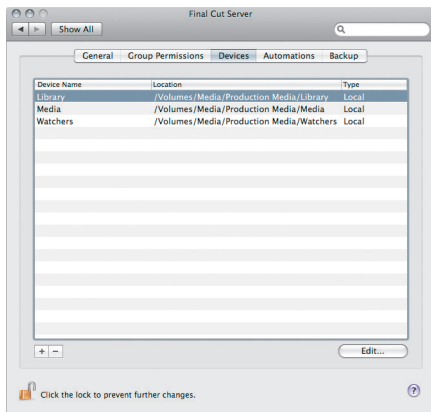
Le nouveau groupe apparaît dans la liste de la sous-fenêtre Group Permissions.

- 3 Cliquez sur la zone Permission Set en regard du nom du groupe, puis sélectionnez un ensemble d'autorisations à affecter au groupe.

Remarque : vous pouvez ajouter, modifier et supprimer des ensembles d'autorisations dans la fenêtre Administration du client de Final Cut Server. Pour en savoir plus, consultez le *Guide de l'administrateur de Final Cut Server*.

Réglages de la sous-fenêtre Devices

Les périphériques sont des emplacements de stockage où Final Cut Server peut interagir avec les ressources et les productions. Au moment de l'installation de Final Cut Server, vous avez saisi l'emplacement des données de production. Par défaut, Final Cut Server crée trois périphériques à cet emplacement : Library, Watchers et Media.



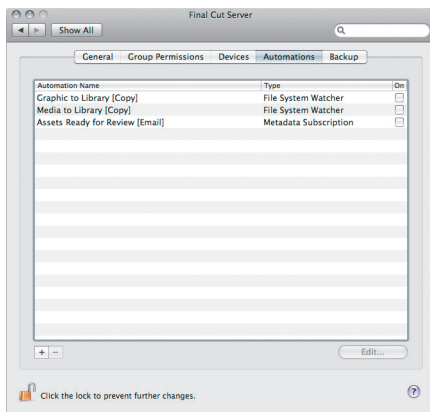
La sous-fenêtre Devices des Préférences Système comprend un Assistant réglages de périphérique permettant de modifier ces périphériques par défaut ou d'en ajouter. Pour en savoir plus consultez le chapitre 6.

Réglages de la sous-fenêtre Automations

La sous-fenêtre Automations permet de créer, de modifier et d'activer des dispositifs de surveillance et des abonnements.

- *Watchers* : il s'agit d'éléments de Final Cut Server que vous pouvez configurer de manière à surveiller un périphérique. Lorsqu'un événement contrôlé par le dispositif de surveillance se produit, par exemple l'ajout d'un fichier multimédia au périphérique, le dispositif exécute une réponse, telle que la copie du fichier multimédia à un autre endroit ou l'envoi d'un courrier électronique.
- *Subscriptions* : il s'agit d'éléments de Final Cut Server que vous pouvez configurer de manière à surveiller les modifications apportées aux métadonnées. Lorsqu'un événement surveillé par l'abonnement se produit, par exemple le passage de l'état actif d'une ressource à Ready for Review, l'abonnement exécute une réponse, telle que l'envoi d'un courrier électronique au réviseur.

Vous pouvez configurer deux types d'automatisations à l'aide de la sous-fenêtre Automation de l'Assistant réglages d'automatisation : un dispositif de surveillance de système de fichiers qui réagit à tout changement de fichier à un emplacement spécifié et un abonnement de métadonnées qui réagit à tout changement de métadonnées spécifique.



Dans chaque cas, la réponse du dispositif de surveillance ou de l'abonnement peut être la copie d'un fichier, l'envoi d'un courrier électronique à une adresse spécifiée ou l'archivage d'un fichier.

Le programme d'installation crée des dispositifs de surveillance et des abonnements par défaut en fonction du profil personnalisé sélectionné. En voici deux exemples :

- *Media to Library [Copy] Watcher* : ce dispositif de surveillance de système de fichiers surveille le dossier Media (créé par le programme d'installation) du périphérique Watchers et copie automatiquement toute nouvelle ressource qu'il contient dans le périphérique Library, sans conversion.

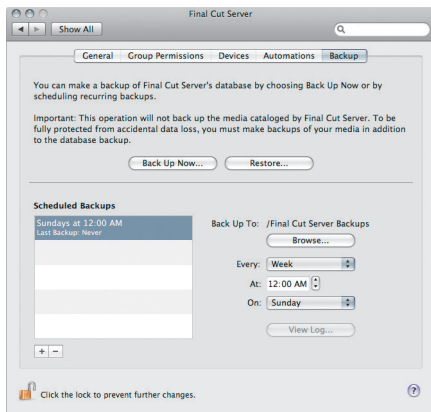
- *Assets Ready for Review [Email] Subscription* : cet abonnement de métadonnées surveille toutes les ressources du catalogue et envoie un courrier électronique dès que l'état des métadonnées d'une ressource quelconque passe à Ready for Review. Cet abonnement (et tout autre utilisant une réponse par courrier électronique) utilise les adresses électroniques que vous avez saisies ou celles enregistrées sous forme de réviseurs requis pour une ressource.

L'Assistant réglages d'automatisation permet de modifier ou supprimer les nouvelles automatisations ou celles créées par défaut. Vous pouvez activer ou désactiver ces automatisations en cochant ou décochant leur case Activé. Pour en savoir plus, consultez le chapitre 7.

Réglages de la sous-fenêtre Backup

La sous-fenêtre Backup vous permet de créer des fichiers de sauvegarde de la base de données Final Cut Server contenant toutes les informations qui figurent dans votre catalogue Final Cut Server, y compris les informations relatives aux préférences et à la configuration système.

Important : la fonction de sauvegarde se limite au catalogue ; elle ne sauvegarde pas les ressources ou les projets stockés sur vos périphériques.



Ce chapitre décrit les différentes manières d'ajouter des utilisateurs et des groupes à Final Cut Server.

Ce chapitre aborde les tâches d'ajout et de configuration de groupes les plus courantes. Pour en savoir plus sur l'administration des utilisateurs et des groupes, consultez le *Guide de l'administrateur Final Cut Server*.

À propos des utilisateurs et des groupes

Pour utiliser Final Cut Server, vous devez généralement ajouter au moins un groupe contenant au moins un utilisateur. Dans la plupart des cas, vous serez toutefois amené à créer plusieurs groupes, chacun configuré avec des autorisations différentes, puis ajouterez les utilisateurs appropriés aux différents groupes.

Le programme d'installation Final Cut Server ajoute automatiquement le groupe Administrateurs de l'ordinateur, intitulé « admin », et applique l'autorisation « admin » par défaut associée à celui-ci.

La création à proprement dit des groupes et des utilisateurs peut se faire sur un autre ordinateur faisant office de serveur à l'aide d'Open Directory de Mac OS X, de Windows Server Active Directory ou sur l'ordinateur sur lequel vous avez installé Final Cut Server à l'aide soit de la sous-fenêtre Comptes des Préférences Système soit du Gestionnaire de groupe de travail de Mac OS X Server Workgroup Manager (si l'utilitaire est installé sur Leopard Server). Dans Final Cut Server, vous pouvez sélectionner les groupes à utiliser, créer des ensembles d'autorisations et affecter ces ensembles à chaque groupe.

Final Cut Server prend en charge aussi bien les groupes et utilisateurs Open Directory que ceux basés sur Active Directory. Si vous disposez d'un équipement réduit, vous pouvez créer des groupes et des utilisateurs locaux. Si vous travaillez dans une plus grande organisation utilisant déjà l'architecture Mac OS X Server Open Directory ou Microsoft Server Active Directory, Final Cut Server peut facilement utiliser cette dernière comme point de départ pour la configuration des utilisateurs et des groupes.

Important : si vous utilisez un autre ordinateur en tant que serveur Open Directory, il doit être équipé de Leopard Server.

Les groupes permettent d'assurer la sécurité des ressources de plusieurs manières. Vous pouvez ainsi :

- définir des filtres limitant l'affichage des ressources et des productions par un groupe ;
- contrôler l'accès aux données multimédia se trouvant sur des périphériques connectés à Final Cut Server ;
- contrôler l'accès à des fonctions de l'interface utilisateur.

Un utilisateur peut appartenir à plusieurs groupes, chacun ayant un niveau d'autorisation spécifique. Lorsque ces autorisations sont définies sur le niveau de priorité le plus élevé, l'utilisateur peut alors accéder aux éléments dans Final Cut Server.

Flux de travaux général pour la création d'utilisateurs et de groupes

Les étapes de création de groupes et d'utilisateurs dans Final Cut Server sont les suivantes :

Étape 1 : Création d'utilisateurs dans la sous-fenêtre Comptes des Préférences Système ou le Gestionnaire de groupe de travail

Vous pouvez créer des utilisateurs locaux ou passer cette étape si vous avez déjà créé des comptes utilisateur par le biais d'Open Directory.

Étape 2 : Création de groupes et d'utilisateurs dans la sous-fenêtre Comptes des Préférences Système ou le Gestionnaire de groupe de travail

Vous devez créer un ou plusieurs groupes à l'aide de la sous-fenêtre Comptes des Préférences Système ou du Gestionnaire de groupe de travail de Mac OS X. Vous pouvez passer cette étape si des groupes adéquats ont déjà été créés dans Open Directory ou Active Directory. Une fois que vous avez créé des groupes, vous pouvez y ajouter des utilisateurs. Vous pouvez mélanger des utilisateurs locaux et des utilisateurs Open Directory ou Active Directory.

Étape 3 : Ajout de groupes à Final Cut Server

Une fois que vous avez créé des groupes et que vous y avez ajouté des utilisateurs, vous devez ajouter les groupes à Final Cut Server.

Étape 4 : **Assignment d'ensembles d'autorisations à des groupes**

En fonction du profil sélectionné lors de l'installation de Final Cut Server, votre système peut déjà disposer de plusieurs ensembles d'autorisations. Ces derniers proposent un large éventail de réglages relatifs aux autorisations, à travers lesquels vous pouvez contrôler l'accès au catalogue de Final Cut Server. Vous pouvez créer d'autres ensembles d'autorisations, le cas échéant. Pour en savoir plus sur la création d'ensembles d'autorisations personnalisés, consultez le *Guide de l'administrateur de Final Cut Server*.

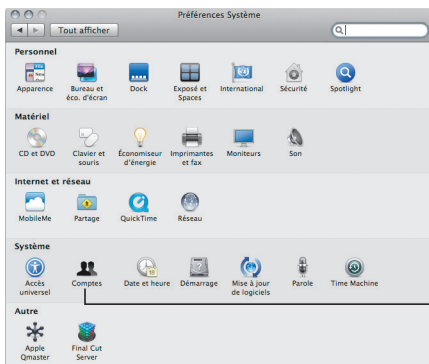
L'affectation d'ensembles d'autorisations aux groupes est la dernière étape permettant à vos utilisateurs d'accéder à Final Cut Server.

Création d'utilisateurs dans la sous-fenêtre Comptes des Préférences Système

La sous-fenêtre Comptes des Préférences Système contient tout ce dont vous avez besoin pour créer et gérer des groupes et des utilisateurs locaux. Cette méthode s'applique aux utilisateurs de Mac OS X 10.5 et de Mac OS X Server 10.5.

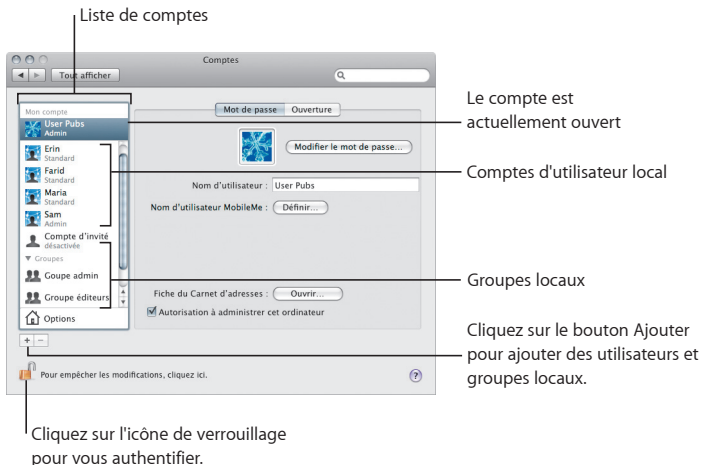
Pour ouvrir la sous-fenêtre Comptes des Préférences Système :

- 1 Effectuez l'une des opérations ci-dessous.
 - Sélectionnez le menu Pomme > Préférences Système.
 - Cliquez sur Préférences Système dans le Dock.
- 2 Dans la fenêtre de Préférences Système qui apparaît, cliquez sur le bouton Comptes dans la catégorie Système.



Cliquez sur Comptes pour ouvrir la sousfenêtre Comptes.

La sous-fenêtre Comptes s'ouvre. Pour apporter des modifications dans la sous-fenêtre Comptes, vous devez d'abord vous authentifier en cliquant sur le cadenas puis en tapant le nom et mot de passe d'un utilisateur possédant des autorisations d'administration.

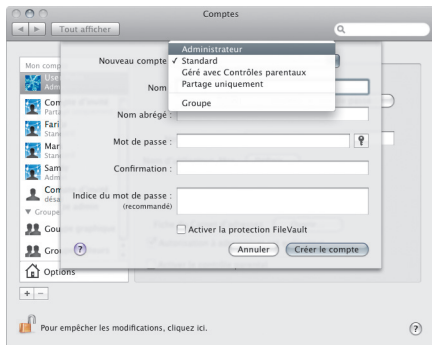


Création d'utilisateurs

La création d'utilisateurs locaux dans la sous-fenêtre Comptes requiert la saisie d'un nom d'utilisateur et d'un mot de passe et la sélection de certaines options s'appliquant à l'utilisateur en question.

Pour créer un compte utilisateur local :

- 1 Cliquez sur le bouton Ajouter (+).
- 2 Sélectionnez le type de compte à créer dans le menu local Nouveau compte, accessible depuis la zone de dialogue qui s'affiche.



- *Administrateur* : un administrateur peut créer et supprimer des comptes, installer des logiciels, modifier les réglages du système et ceux d'autres utilisateurs.
- *Standard* : il s'agit d'un compte utilisateur courant. Un utilisateur standard ne peut installer de logiciels que pour le compte utilisateur en question. En revanche, il ne peut ni apporter de modifications aux Préférences Système verrouillées, ni créer de comptes.
- *Géré avec Contrôles parentaux* : compte disposant d'autorisations limitées gérées par les Contrôles parentaux.
- *Partage uniquement* : compte utilisateur ne pouvant accéder qu'aux fichiers se trouvant à un emplacement spécifié. Ce compte utilisateur ne permet ni de modifier les fichiers de l'ordinateur, ni de se connecter par le biais de la fenêtre d'ouverture de session.
- *Groupe* : compte constitué d'utilisateurs sélectionnés. Pour en savoir plus, consultez la section qui suit, Création de groupes et configuration de leur adhésion.

Dans la plupart des cas, vous allez créer des comptes standard.

3 Tapez le nom d'utilisateur et le mot de passe.

Le nom abrégé est automatiquement créé mais vous pouvez le modifier dans cette zone de dialogue, le cas échéant.

Vous ne pourrez plus modifier le nom abrégé une fois que le compte sera créé.

4 Définissez les autres attributs selon vos besoins.

5 Cliquez sur Créer le compte.

Le nouvel utilisateur s'affiche dans la liste des comptes. Vous pouvez modifier un compte utilisateur en le sélectionnant dans la liste des comptes.

Création de groupes et configuration de leur adhésion

La création de groupes locaux dans la sous-fenêtre Comptes requiert la saisie d'un nom de groupe.

Pour créer un compte de groupe local :

- 1 Cliquez sur le bouton Ajouter (+).
- 2 Sélectionnez Groupe dans le menu local Nouveau, à partir de la zone de dialogue qui s'affiche.

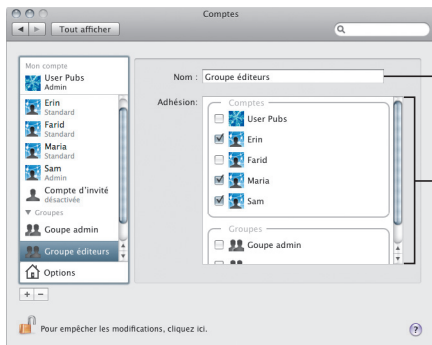
Le menu local Nouveau peut s'intituler Nouveau compte selon le type du dernier compte créé.

- 3 Tapez le nom du compte.
- 4 Cliquez sur Créer un groupe.

Le nouveau groupe s'affiche dans la liste des comptes. Vous pouvez modifier un groupe en le sélectionnant dans la liste des comptes.

Pour définir les membres d'un groupe :

- 1 Cliquez sur le nom du groupe dans la liste des comptes.
- 2 Cochez la case de tous les comptes utilisateur et groupes que vous souhaitez associer à ce groupe.

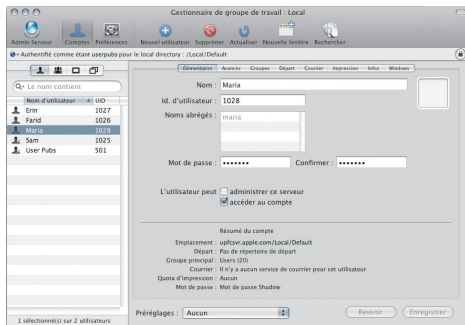


Changez le nom de ce groupe (si nécessaire).

Sélectionnez les comptes et groupes pour générer des membres de ce groupe.

Création d'utilisateurs à l'aide du Gestionnaire de groupe de travail de Mac OS X Server

Le Gestionnaire de groupe de travail de Mac OS X Server se trouve dans le dossier Applications/Server/ de Leopard Server. Le gestionnaire de groupe de travail contient tout ce dont vous avez de besoin pour créer et gérer des groupes et des utilisateurs locaux et Open Directory.



Important : ce manuel n'aborde que les processus de base du Gestionnaire de groupe de travail et s'adresse aux personnes ayant déjà utilisé le Gestionnaire de groupe de travail. En outre, il part du principe que vous bénéficiez d'autorisations d'accès administrateur. Pour connaître les procédures détaillées, consultez la documentation de Mac OS X Server.

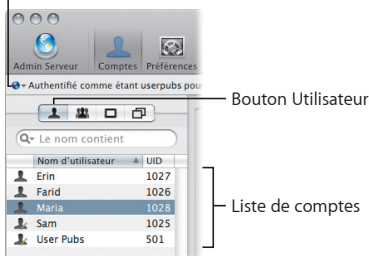
Création d'utilisateurs

La création d'utilisateurs locaux dans le Gestionnaire de groupe de travail requiert la saisie d'un nom d'utilisateur et d'un mot de passe et la sélection de certaines options s'appliquant à l'utilisateur en question.

Pour créer un compte utilisateur local :

- 1 Cliquez sur le bouton Comptes dans la barre d'outils.
- 2 Cliquez sur le globe, situé sous le bouton Admin dans la barre d'outils, pour sélectionner le domaine d'annuaire local.

Cliquez sur le globe pour sélectionner un domaine de répertoire.



- 3 Cliquez sur le bouton Utilisateurs situé au-dessus de la liste des comptes.
- 4 La liste des comptes répertorie tous les utilisateurs locaux déjà sur le serveur.
- 5 Cliquez sur le bouton Nouvel utilisateur dans la barre d'outils.
- 6 Tapez le nom d'utilisateur et le mot de passe.

7 Définissez les autres attributs selon vos besoins.

8 Cliquez sur Enregistrer.

Le nouvel utilisateur s'affiche dans la liste des comptes. Vous pouvez modifier un compte utilisateur en le sélectionnant dans la liste des comptes.

Vous pouvez aussi créer des comptes utilisateur locaux à partir de la sous-fenêtre Comptes des Préférences Système.

Création de groupes

La création de groupes locaux dans le Gestionnaire de groupe de travail requiert la saisie d'un nom de groupe.

Pour créer un compte de groupe local :

1 Cliquez sur le bouton Comptes dans la barre d'outils.

2 Cliquez sur le globe pour sélectionner le domaine d'annuaire local.

3 Cliquez sur le bouton Groupes situé au-dessus de la liste des comptes.

La liste des comptes répertorie tous les groupes locaux déjà sur le serveur.

4 Cliquez sur le bouton Nouveau groupe dans la barre d'outils.

5 Tapez le nom du compte.

6 Définissez les autres attributs selon vos besoins.

7 Cliquez sur Enregistrer.

Le nouveau groupe s'affiche dans la liste des comptes. Vous pouvez modifier un groupe en le sélectionnant dans la liste des comptes.

Ajout d'utilisateurs à un groupe

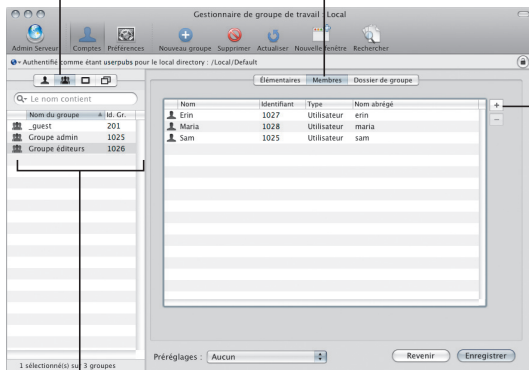
Une fois que vous avez créé des comptes d'utilisateur et de groupe, vous pouvez ajouter des utilisateurs aux groupes.

Pour ajouter des utilisateurs à un groupe :

- 1 Cliquez sur le bouton Groupes.

Cliquez tout d'abord sur le bouton Groupes.

Enfin, cliquez sur Membres.



Cliquez alors sur le bouton Ajouter pour ajouter des membres au groupe.

Sélectionnez ensuite un groupe.

- 2 Sélectionnez le groupe dans la liste des comptes.
- 3 Cliquez sur le bouton Membres.

4 Cliquez sur le bouton Ajouter (+).

Un volet s'ouvre contenant une liste de comptes utilisateur.

5 Vous pouvez cliquer sur le globe se trouvant dans le volet pour sélectionner un autre domaine d'annuaire. Vous pouvez ainsi ajouter aussi bien des utilisateurs locaux que d'autres utilisateurs à un groupe.

6 Sélectionnez une des méthodes ci-dessous pour ajouter des utilisateurs depuis le volet à la liste des membres du groupe :

- en faisant glisser le nom d'un utilisateur depuis le volet vers la liste des membres du groupe ;
- en double-cliquant directement sur le nom mentionné dans le volet.

7 Cliquez sur Enregistrer.

Étapes supplémentaires pour l'ajout de groupes créés avec Windows Active Directory

Avant de suivre les étapes ci-dessous, une étape est nécessaire pour accéder aux groupes de Windows Active Directory. Le fichier de préférences de réglages de Final Cut Server doit être modifié. De plus, sous Mac OS X Server 10.5.6 Leopard, vous devez ajouter Final Cut Server manuellement au royaume Kerberos.

Important : l'utilisation de Kerberos pour l'authentification requiert que tous les systèmes clients de Final Cut Server soient liés au service de répertoires qui héberge le royaume Kerberos. Si vous êtes connecté à un domaine Active Directory, ajoutez un groupe Active Directory à Autorisations du groupe et assignez le groupe comme admin. Ouvrez ensuite une session en tant qu'utilisateur AD faisant partie de ce groupe AD.

Pour modifier le fichier de préférences de réglages de Final Cut Server :

- 1 Ouvrez une session en tant qu'utilisateur root.
- 2 Dans l'application Terminal, exécutez la commande suivante :

```
defaults write /Library/Preferences/com.apple.FinalCutServer.settings  
"AUTH_TYPE" -int 1
```

Sous Mac OS X Server 10.5.6 uniquement, pour ajouter des informations

Final Cut Server au royaume Kerberos :

- 1 Ouvrez une session en tant qu'utilisateur root.
- 2 Dans Terminal, exécutez la commande suivante :

```
cd /Library/Application\ Support/Final\ Cut\ Server/Final\ Cut\  
Server.bundle/Contents/Resources/sbin
```
- 3 Une fois que la commande de l'étape 2 est terminée, exécutez la commande suivante :

```
./adprincadd -dc <nom d'hôte complet du serveur AD> fcsvr/<nom d'hôte  
complet de l'ordinateur FCSVr>
```

Vous pouvez maintenant ajouter les groupes Windows Active Directory à Final Cut Server.

Ajout de groupes à Final Cut Server

Une fois que vous avez terminé la configuration de vos groupes, vous pouvez les ajouter à Final Cut Server.

Vous pouvez ajouter les groupes à l'aide des Préférences Système de Final Cut Server sur le serveur ou passer par la fenêtre Administration du client.

Pour ajouter un groupe à Final Cut Server par le biais des Préférences Système :

- 1 Ouvrez les Préférences Système sur l'ordinateur équipé de Final Cut Server.
- 2 Cliquez sur l'icône Final Cut Server dans la section Other.

La sous-fenêtre Final Cut Server s'ouvre.

- 3 Cliquez sur Group Permissions pour afficher les réglages du groupe.

La partie gauche compile la liste des groupes actifs de Final Cut Server. La partie droite indique l'ensemble d'autorisations affecté à chaque groupe.

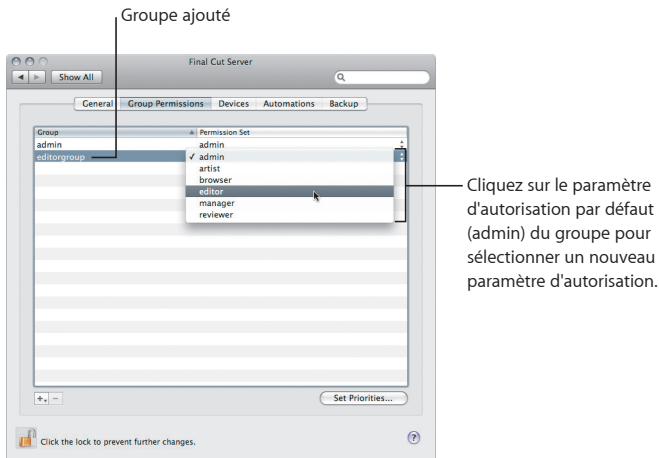
- 4 Si le cadenas (situé dans l'angle inférieur gauche) est verrouillé, cliquez dessus et authentifiez-vous.
- 5 Cliquez sur le bouton Ajouter (+).

La liste de tous les groupes, qu'ils soient Open Directory ou locaux, s'affiche.

Sélectionnez le groupe à ajouter à partir du menu local qui s'affiche.

si la liste est longue, vous pouvez taper les premières lettres pour afficher uniquement les groupes commençant par ces lettres.

Le groupe s'ajoute alors à la liste Groupe.



- 6 Cliquez dans la zone Permission Set du nouveau groupe et sélectionnez un ensemble d'autorisations dans le menu local.

Assignation d'ensembles d'autorisations

Le programme d'installation de Final Cut Server crée automatiquement six ensembles d'autorisations.

- *admin* : seul ensemble d'autorisations permettant d'ouvrir la fenêtre Administration du client Final Cut Server. Il donne accès à tous les aspects du système Final Cut Server. Il est recommandé de ne l'affecter qu'à des groupes d'utilisateurs capables d'administrer l'intégralité du système Final Cut Server.
- *artist, manager et editor* : ensembles d'autorisations tous identiques et permettant l'accès à tous les aspects du système Final Cut Server à l'exception de ceux dédiés à l'ensemble d'autorisations admin.

Ces trois ensembles d'autorisations sont destinés à vous donner un point de départ pour la création d'ensembles d'autorisations spécifiques à différents groupes d'utilisateurs. Par exemple, il peut s'avérer judicieux de modifier l'ensemble d'autorisations Artist de façon à ce que ses utilisateurs ne puissent accéder qu'aux périphériques qui contiennent les images sur lesquelles ils travaillent.

- *reviewer* : ensemble d'autorisations ne permettant pas la création, la suppression, le catalogage ou la modification des ressources du catalogue Final Cut Server. L'ensemble d'autorisations reviewer ne peut afficher que des ressources dont l'état est Approved, Ready for Review, Rejected ou Completed.
- *browser* : ensemble d'autorisations ne permettant pas la création, la suppression, le catalogage, la modification ou la copie des ressources du catalogue Final Cut Server, ainsi que la modification de leurs détails. L'ensemble d'autorisations autorise uniquement l'affichage des ressources dont l'état est Approved.

Vous pouvez créer d'autres ensembles d'autorisations par le biais de la fenêtre Administration du client Final Cut Server. Pour en savoir plus, consultez le *Guide de l'administrateur de Final Cut Server*.

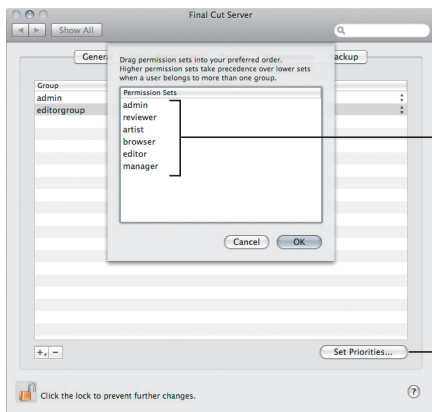
Du fait qu'un utilisateur peut appartenir à plusieurs groupes et que chaque groupe peut avoir un ensemble d'autorisations différent, Final Cut Server vous permet de définir le niveau de priorité de chaque ensemble d'autorisations. Celui dont le niveau de priorité est le plus élevé est celui qui s'applique lorsque l'utilisateur appartient à plusieurs groupes.

Important : même s'il est normal de donner les priorités les plus élevées aux ensembles d'autorisations possédant les autorisations les plus larges, ce n'est pas obligatoire.

Pour définir la priorité des ensembles d'autorisations :

- 1 Cliquez sur Set Priorities dans la sous-fenêtre Permissions des Préférences Système de Final Cut Server.

Une sous-fenêtre reprend les ensembles d'autorisations triés par ordre de priorité, les ensembles d'autorisations de priorité maximale (généralement « admin ») se situant en premier.



Faire ensuite glisser le paramètre d'autorisation vers le haut ou le bas pour définir sa priorité par rapport aux autres paramètres d'autorisation.

Cliquez tout d'abord sur le bouton Set Priorities pour régler les priorités du paramètre d'autorisation.

2 Modifiez l'ordre des ensembles d'autorisations en les faisant glisser.

3 Cliquez sur OK pour fermer la sous-fenêtre.

Vous pouvez également définir le niveau de priorité des ensembles d'autorisations depuis la sous-fenêtre Permission de la fenêtre Administration.

Utilisation de Device Setup Assistant

6

Device Setup Assistant facilite la modification des périphériques par défaut et l'ajout de périphériques.

Pour en savoir plus sur les périphériques, consultez le *Guide de l'administrateur de Final Cut Server*.

Introduction aux périphériques

Les périphériques sont simplement des emplacements de stockage de fichiers que Final Cut Server utilise pour stocker et gérer vos ressources et vos productions. Le programme d'installation de Final Cut Server crée différents périphériques dont certains sont spécialisés dans des fonctions telles que le stockage de proxys et le suivi de versions des ressources.

Outre ces périphériques par défaut, vous serez normalement amené à créer d'autres périphériques selon votre configuration système. Par exemple, si vous possédez un volume hébergeant vos ressources, vous pouvez créer un périphérique qui l'analyse et ajoute automatiquement ses ressources au catalogue Final Cut Server. (Notez que ce processus ne modifie en rien le contenu d'un volume que vous introduisez dans un périphérique : les ressources du volume et la structure demeurent inchangés. Le catalogue de Final Cut Server ajoute des entrées pour chacune des ressources, puis des fichiers proxy appropriés sont créés et stockés dans le périphérique Proxy.)

Device Setup Assistant permet d'ajouter, de supprimer et de configurer des périphériques que Final Cut Server peut exploiter. Ces périphériques peuvent aller du simple dossier sur un ordinateur équipé de Final Cut Server, au serveur FTP ou au volume Apple Xsan.

À propos de la création de périphériques

Vous pouvez ajouter et modifier des périphériques dans Final Cut Server de deux façons : Device Setup Assistant dans les Préférences Système de Final Cut Server et la sous-fenêtre Devices dans la fenêtre Administration du client.

À propos de la création de périphériques par le biais de Device Setup Assistant

Device Setup Assistant, accessible depuis les Préférences Système de Final Cut Server est simple d'utilisation et contient des fonctionnalités complémentaires, notamment la configuration des réglages d'analyse et de transcodage. La configuration manuelle de fonctionnalités semblables supposerait l'utilisation de plusieurs sous-fenêtres Administration.

Device Setup Assistant facilite également l'installation de certains types de périphériques, notamment les périphériques réseau et les volumes Xsan, en limitant le nombre de réglages. En outre, il vérifie tous les réglages que vous établissez avant de passer à l'étape suivante (les périphériques créés par le biais de la fenêtre Administration ne sont pas vérifiés tant que vous ne les utilisez pas).

Device Setup Assistant présente quelques inconvénients : vous ne pouvez pas accéder aux réglages les plus inhabituels ou configurer plusieurs types de périphérique, par exemple un périphérique exploitant un système de fichiers Contentbase ou un périphérique de montage à la volée n'utilisant pas un volume Xsan. Vous pouvez cependant modifier un périphérique créé à l'aide de Device Setup Assistant, configurant ainsi les réglages les moins courants de la fenêtre Administration.

Important : les périphériques Contentbase ne figurent pas dans la fenêtre Devices des Préférences Système de Final Cut Server. Tous les autres périphériques, y compris ceux créés par le programme d'installation et utilisant la fenêtre Administration du client, apparaissent dans la fenêtre Devices des Préférences Système de Final Cut Server.

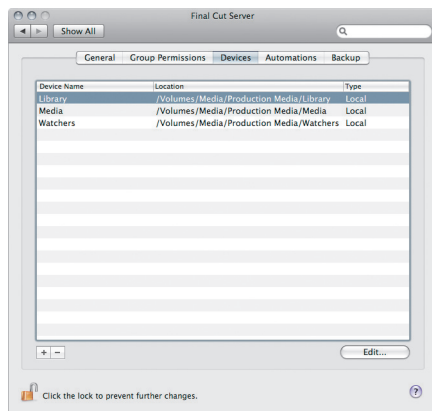
À propos de la création de périphériques à l'aide de la fenêtre Administration

La sous-fenêtre Devices de la fenêtre Administration permet d'accéder à plus de réglages de périphérique que Device Setup Assistant. La plupart des utilisateurs n'ont pas à modifier ces réglages, mais cela peut s'avérer utile dans certains cas. La fenêtre Administration est la seule zone où vous pouvez configurer des périphériques en utilisant le système de fichiers Contentbase ou des périphériques de montage à la volée non-Xsan.

Bien que vous puissiez configurer des périphériques réseau par le biais de la fenêtre Administration, cela s'avère plus difficile en raison de ses nombreux réglages.

À propos des Devices par défaut

Au moment de l'installation de Final Cut Server, vous avez saisi l'emplacement des données de production. Par défaut, Final Cut Server crée trois périphériques à cet emplacement : Library, Watchers et Media.



Les périphériques par défaut Library, Watchers et Media ne sont en fait que des sous-dossiers de Final Cut Server créés à l'emplacement des données de production. Les utilisateurs peuvent exploiter ces périphériques pour y ajouter des ressources et des productions, par exemple.

Le périphérique Watchers est destiné aux automatisations créées par le programme d'installation. Par exemple, vous pouvez ajouter des données à ce dossier ou à l'un de ses sous-dossiers, puis charger une automatisation de les répertorier pour les copier vers un autre périphérique, les transcoder et les ajouter le cas échéant au catalogue de Final Cut Server. Les automatisations par défaut sont toutes configurées pour assurer le contrôle des dossiers de ce périphérique.

Les périphériques Library et Media sont destinés à servir d'emplacements génériques de stockage de données. Les automatisations par défaut sont toutes configurées pour copier des données sur le périphérique Library.

Chacun de ces périphériques possède les configurations suivantes :

- *Scan Settings* : les réglages d'analyse permettent à Final Cut Server de vérifier le périphérique automatiquement à intervalles réguliers afin de détecter si des ressources ont été créées, modifiées ou supprimées. Seul le périphérique Media peut posséder des réglages d'analyse configurés par le programme d'installation à l'aide du réglage « Catalog Media device automatically ».
- *Transcode Settings* : ils servent à sélectionner un format pour convertir une ressource lorsque celle-ci est téléchargée ou copiée dans un périphérique. Aucun réglage de transcodage n'est affecté au périphérique Watchers car ce dernier ne s'illustre pas lors du téléchargement ou de la copie de ressources dans Final Cut Server ; son but est d'être le périphérique source des opérations de téléchargement. Les périphériques Library et Media se voient affectés tous les réglages de transcodage, ce qui facilite et rendent plus souples la copie et le téléchargement de ressources dans ces périphériques.

À l'aide de Device Setup Assistant, vous pouvez modifier ces périphériques afin d'inclure les réglages de transcodage et d'analyse. Vous pouvez également l'utiliser pour modifier les réglages de transcodage et d'analyse de ces périphériques ou d'autres que vous pouvez ajouter à Final Cut Server à l'aide de Device Setup Assistant ou de la fenêtre Administration du client.

Ajout d'un périphérique à l'aide de Device Setup Assistant

Final Cut Server prend en charge six types de périphérique si vous utilisez Device Setup Assistant dans les Préférences Système de Final Cut Server :

- *Local* : les périphériques locaux comptent parmi eux les disques branchés directement sur l'ordinateur Final Cut Server. Ils peuvent être des disques durs internes supplémentaires ainsi que des lecteurs FireWire ou USB branchés.
- *Network AFP* : il s'agit de partages réseau connectés par le biais du protocole AFP (Apple Filing Protocol).
- *Network SMB/CIFS* : il s'agit de partages réseau connectés par le biais des protocoles SMB (Server Message Block) et CIFS (Common Internet File System). Ce sont généralement des serveurs Windows.
- *Network NFS* : il s'agit de partages réseau connectés par le biais du protocole NFS (Network File System).
- *Network FTP* : il s'agit de partages réseau connectés par le biais du protocole FTP (File Transfer Protocol).
- *Xsan* : ce sont des périphériques situés sur un réseau de stockage Xsan Apple.

Tout périphérique peut être configuré avec des réglages de transcodage et d'analyse.

Les réglages d'analyse (Scan settings) définissent la fréquence selon laquelle Final Cut Server examine le périphérique afin de détecter d'éventuelles modifications. Ce réglage est facultatif.

Les réglages d'analyse configurés à l'aide de Device Setup Assistant créent les programmations et les réponses par analyse qui s'imposent. Ces programmations et ces réponses figurent respectivement dans les sous-fenêtres Planification et Réponse de la fenêtre Administration du client de Final Cut Server.

Important : les réglages d'analyse configurés à l'aide de Device Setup Assistant s'appliquent de façon générale au périphérique : vous ne pouvez pas vous limiter à l'analyse de dossiers en particulier. Vous pouvez créer des programmations et des réponses par analyse qui s'appliquent à des dossiers spécifiques d'un périphérique à l'aide de la fenêtre Administration, ou créer des périphériques à partir de ces dossiers à l'aide de Device Setup Assistant.

Les réglages de transcodage (Transcode settings) définissent les différents formats vidéo et audio que le périphérique peut utiliser lors du transcodage d'une ressource. Bien que l'un des réglages soit No conversion, vous devez choisir au moins un réglage de transcodage. Ces réglages sont accessibles lorsque vous téléchargez une ressource dans le périphérique.

Pour ajouter un périphérique à l'aide de Device Setup Assistant :

- 1 Dans les Préférences Système de Final Cut Server, cliquez sur Devices.
Cette sous-fenêtre répertorie les périphériques actifs.

Important : si vous créez des périphériques à l'aide de la fenêtre Administration du client, ceux-ci apparaissent alors dans cette liste (hormis les périphériques Contentbase). Si certains ne s'affichent pas, quittez la fenêtre des Préférences Système, puis rouvrez-la afin d'actualiser la liste.

- 2 Cliquez sur le cadenas, puis authentifiez-vous en tant qu'administrateur.
- 3 Cliquez sur le bouton Ajouter (+).
- 4 Sélectionnez un des trois types de périphérique énumérés, puis cliquez sur Continuer. Selon le choix effectué ci-dessus, une sous-fenêtre propre au type de périphérique sélectionné apparaît pour vous permettre de configurer le périphérique.
 - *Local* : sélectionnez cette option lorsque vous créez un périphérique stocké sur un disque local.
 - *Network* : sélectionnez cette option si vous créez un périphérique stocké sur un périphérique en réseau.
 - *Xsan* : sélectionnez cette option lorsque vous créez un périphérique stocké sur un réseau de stockage Xsan.

5 Configurez la sous-fenêtre Device Type, puis cliquez sur Continue.

Important : il est fortement recommandé de ne pas créer de périphérique sur le disque de démarrage du serveur. Les périphériques contiennent des fichiers multimédia volumineux et peuvent utiliser tout l'espace disque disponible sur leur disque dur, ce qui peut présenter de sérieux problèmes si le disque dur fait également office de disque de démarrage.

Pour en savoir plus sur la configuration d'un type de périphérique particulier, consultez la section qui suit.

6 Dans la sous-fenêtre Périphérique d'archivage, cliquez sur la case « Activer comme lecteur d'archivage » si vous voulez utiliser ce périphérique comme périphérique d'archivage.

Les périphériques d'archivage servent à stocker les ressources et les productions qui ont été déplacées vers des supports de stockage à long terme à l'aide d'une réponse d'archivage dans Final Cut Server.

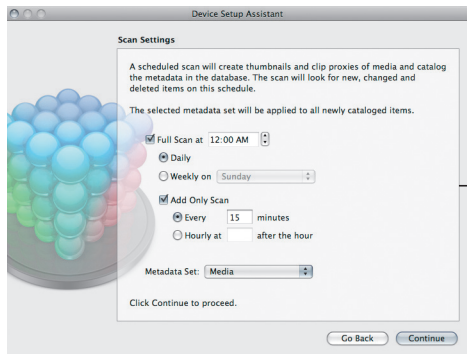
Remarque : les périphériques d'archivage ne sont pas disponibles pour le stockage de ressources basique. Ils sont utilisés uniquement avec la réponse d'archivage.

Les périphériques d'archivage sont généralement des lecteurs de disques externes lents ou volumineux, ou des connexions réseau ouvertes à un ordinateur uniquement lorsque cela s'avère nécessaire. Lorsque vous archivez une ressource ou une production, son fichier de données est copié sur le périphérique d'archivage, puis supprimé de son périphérique actuel, libérant ainsi de l'espace disque sur celui-ci. La ressource ou la production, qui demeure dans le catalogue de Final Cut Server, peut être restaurée ultérieurement le cas échéant.

7 Cliquez sur Continue.

- Si vous avez coché la case « Enable as Archive Device » : la sous-fenêtre Conclusion apparaît. Passez directement à l'étape 10.
- Si vous n'avez pas coché la case « Activer comme lecteur d'archivage » : la sous-fenêtre Réglages d'analyse apparaît.

8 Dans la sous-fenêtre Scan Settings, configurez les réglages d'analyse.



Dans la sous-fenêtre Scan Settings, configurez vos paramètres.

Vous pouvez configurer des analyses complètes et des analyses différentielles, mais n'oubliez pas que Device Setup Assistant exige que vous configuriez d'abord une analyse complète pour pouvoir configurer ensuite une analyse différentielle.

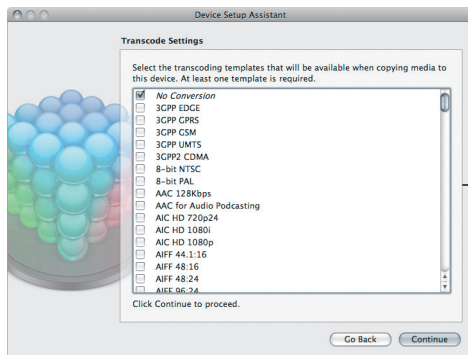
- *Analyses complètes* : les analyses complètes (Full scan) examinent toute modification survenue sur le périphérique, que ce soit l'ajout de fichiers, la modification ou la suppression de fichiers. Toutes ces modifications sont ensuite répercutées dans le catalogue de Final Cut Server. Les analyses complètes sollicitent intensivement le processeur et requièrent des ressources informatiques importantes. Pour cette raison, leur exécution n'est prévue qu'une fois par jour ou hebdomadairement, généralement à une heure de faible activité telle que 24 h 00 (minuit), correspondant à l'heure par défaut.
- *Analyses différentielles* : les analyses différentielles (Add Only Scan) ne sont pas aussi approfondies que les analyses complètes. En effet, l'analyse différentielle localise uniquement les fichiers ayant une date de création ou de modification comprise entre l'heure à laquelle la dernière analyse a été effectuée et l'heure actuelle (les fichiers ayant une date de création ou de modification antérieure à la dernière analyse ne sont pas pris en compte, par exemple, des fichiers que vous faites glisser du Finder vers le périphérique). Ces modifications sont ensuite répercutées dans le catalogue de Final Cut Server. À la différence des analyses complètes, les analyses différentielles ne sollicitent pas intensivement le processeur, c'est pourquoi elles sont configurées pour s'exécuter souvent : toutes les 15 minutes est la fréquence par défaut.

Important : la gestion des versions des réponses par analyse créées pour un périphérique à l'aide de Device Setup Assistant est désactivée indépendamment de l'activation ou non du contrôle de versions au moment de l'installation de Final Cut Server. Vous pouvez modifier la réponse à l'aide de la fenêtre Administration du client Final Cut Server.

- 9 À partir du menu local Metadata Set, choisissez un ensemble de métadonnées à affecter aux ressources ajoutées au catalogue de Final Cut Server par ces analyses.

Les ensembles de métadonnées, qui sont composés de champs et de groupes de métadonnées, définissent les types de métadonnées que vous pouvez ajouter à une ressource. Vous pouvez créer des ensembles de métadonnées, des groupes et des champs personnalisés à l'aide de la fenêtre Administration du client Final Cut Server. Il est impossible d'affecter un autre ensemble de métadonnées à une ressource ultérieurement.

- 10 Cliquez sur Continuer.
- 11 Dans la sous-fenêtre Transcode Settings qui apparaît, sélectionnez le ou les réglages de transcodage que le périphérique doit utiliser chaque fois qu'une ressource doit être transcodée, puis cliquez sur Continuer.



Sélectionnez les paramètres du transcodeur pour ce périphérique.

L'élément No Conversion est sélectionné par défaut.

Vous pouvez gérer la liste des réglages de transcodage à l'aide de la sous-fenêtre Transcode Settings dans la fenêtre Administration du client.

- 12 Dans la sous-fenêtre Conclusion qui apparaît, vérifiez les réglages de configuration du périphérique, puis cliquez sur Done pour créer le périphérique.

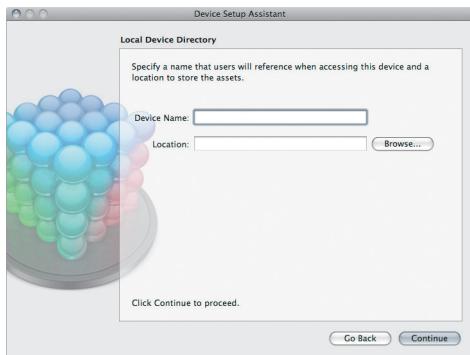
Device Setup Assistant se ferme, et le nouveau périphérique s'ajoute dans la sous-fenêtre Devices des Préférences Système de Final Cut Server.

Informations détaillées sur le type de périphérique

La configuration des réglages d'un périphérique peut comporter plusieurs étapes. La présente section contient des informations de configurations spécifiques à tous les types de périphérique disponibles.

Local Device

Les périphériques locaux comptent parmi eux les disques branchés directement sur l'ordinateur Final Cut Server. Ils peuvent être des disques durs internes supplémentaires ainsi que des lecteurs FireWire ou USB branchés. Les grappes Xserve RAID directement branchées sont particulièrement utiles.



La sous-fenêtre dédiée aux périphériques locaux contient les réglages suivants :

- *Device Name* : nom pour le périphérique.
- *Location* : emplacement pour le périphérique. Il peut s'agir d'un dossier, de tout lecteur de disque interne ou de tout lecteur externe branché par un port FireWire ou USB. Cliquez sur Parcourir pour localiser le lecteur et le dossier à utiliser comme périphérique.

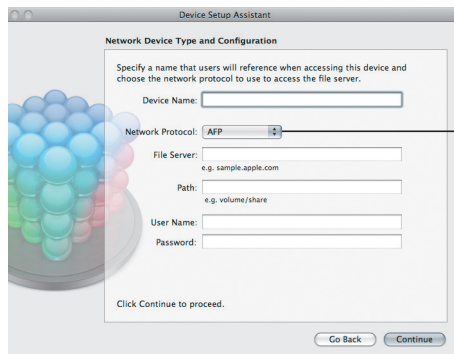
Network Device

Vous pouvez ajouter quatre types de périphérique réseau. La sous-fenêtre Network Device Type contient un menu local Network Protocol dans lequel vous pouvez choisir le type de lecteur réseau à utiliser.

Important : tous les périphériques réseau AFP, SMB et FTP créés à l'aide de Device Setup Assistant requièrent un mot de passe. Cependant, vous pouvez les créer sans mot de passe à travers la fenêtre Administration du client Final Cut Server afin qu'ils ne demandent pas de mot de passe.

Réseaux AFP et SMB/CIFS

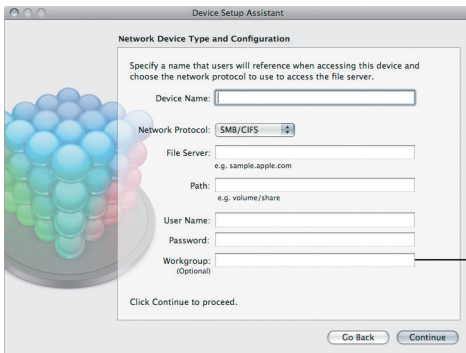
La sous-fenêtre ci-dessous apparaît avec les protocoles de partages réseau connectés AFP (Apple Filing Protocol), SMB (Server Message Block) et CIFS (Common Interface File System).



Sélectionner AFP ou SMB/CIFS.

Les périphériques AFP et SMB/CIFS possèdent les réglages suivants :

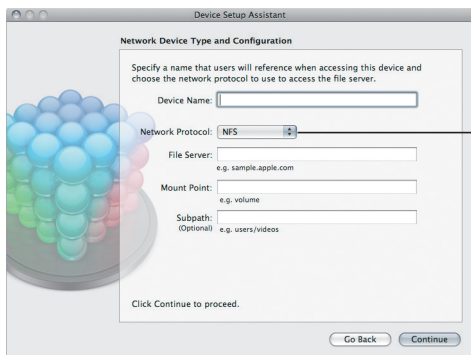
- *Device Name* : nom pour le périphérique.
- *Network Protocol* : type de connexion réseau requise pour ce périphérique. Dans ce cas, choisissez entre AFP ou SMB/CIFS, correspondant à votre connexion réseau.
- *File Server* : saisissez le nom d'hôte du serveur.
- *Path* : chemin d'accès du serveur correspondant au chemin d'accès racine.
- *User Name* : nom d'utilisateur à saisir dans ce champ pour vous connecter automatiquement au serveur chaque fois, par exemple lorsque vous effectuez une recherche et une copie.
- *Password* : mot de passe associé au champ User Name. Laissez ce champ vide si le champ User Name l'est également.
- *Workgroup* : les périphériques SMB/CIFS disposent de ce réglage supplémentaire. Saisissez le nom du groupe de travail.



Le champ Workgroup s'affiche lorsque vous sélectionnez le protocole de réseau SMB/CIFS.

Réseaux NFS

La sous-fenêtre ci-dessous apparaît avec les partages réseau NFS (Network File System).



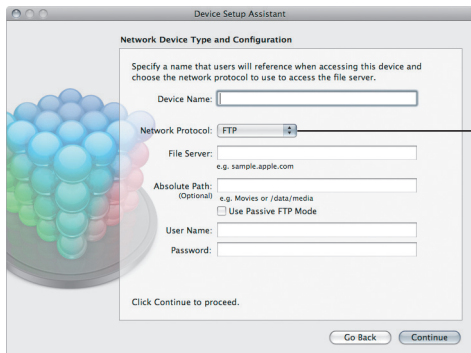
Sélectionnez NFS.

Les périphériques réseau NFS possèdent les réglages suivants :

- *Device Name* : nom pour le périphérique.
- *Network Protocol* : type de connexion réseau requise pour ce périphérique. Dans ce cas, choisissez NFS pour indiquer le type de votre connexion réseau.
- *File Server* : saisissez le nom d'hôte du serveur.
- *Mount Point* : chemin d'accès où le serveur procède à l'exportation, servant de chemin d'accès racine.
- *Subpath* : chemin vers le dossier que le périphérique doit utiliser comme chemin racine.

Réseaux FTP

La sous-fenêtre ci-dessous apparaît avec les partages réseau FTP (File Transfer Protocol).



Sélectionnez FTP.

Les périphériques réseau FTP disposent des réglages suivants :

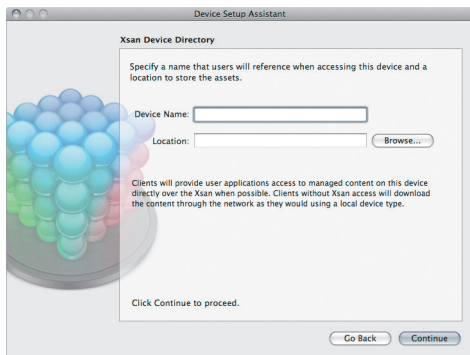
- *Device Name* : nom pour le périphérique.
- *Network Protocol* : type de connexion réseau requise pour ce périphérique. Dans ce cas, choisissez FTP pour indiquer le type de votre connexion réseau.
- *File Server* : saisissez le nom d'hôte du serveur.

- *Absolute Path* : chemin d'accès du serveur correspondant au chemin d'accès racine. Si ce chemin d'accès commence par une barre oblique (/), cela signifie qu'il fait référence au dossier racine du serveur. Dans le cas contraire, il se rapporte au dossier par défaut du serveur auquel se connecte l'utilisateur (il s'agit généralement du dossier de départ de l'utilisateur).
- *Use Passive FTP Mode* : case permettant d'activer les transferts FTP en mode passif.
- *User Name* : nom d'utilisateur à saisir dans ce champ pour vous connecter automatiquement au serveur FTP chaque fois, par exemple lorsque vous effectuez une recherche et une copie. Laissez ce champ vide pour afficher la page d'ouverture de session à chaque tentative d'accès au serveur FTP.
- *Password* : mot de passe associé au champ User Name. Laissez ce champ vide si le champ User Name l'est également.

Xsan Devices

Les périphériques réseau Apple Xsan pour le stockage fournissent un accès rapide aux fichiers de données. Les périphériques Xsan sont automatiquement configurés avec un chemin de montage à la volée. Cela permet aux clients Final Cut Server ayant accès au même volume Xsan de bénéficier de transferts de fichiers très performants. En revanche, ceux qui n'ont pas accès au volume Xsan se limitent aux performances réseau habituelles pour de tels transferts.

Important : les volumes Xsan doivent être montés localement sur le serveur à l'aide de l'application d'administration Xsan pour que vous puissiez les configurer en tant que périphériques de Final Cut Server.



La sous-fenêtre Xsan Device Directory contient les réglages suivants :

- *Device Name* : nom pour le périphérique.
- *Location* : emplacement pour le périphérique. Cliquez sur Parcourir pour localiser le volume Xsan et le dossier à utiliser comme racine du périphérique.

Modification d'un périphérique

Vous pouvez modifier l'emplacement ainsi que les réglages de transcodage et d'analyse de tout périphérique créé à l'aide de Device Setup Assistant. Vous avez également la possibilité de modifier l'emplacement et les réglages de transcodage, et ajouter des réglages pour l'analyse aux périphériques créés à l'aide de la fenêtre Administration du client.

Important : les réglages de périphérique qui ne sont pas accessibles dans la fenêtre Administration du client sont modifiables à l'aide de Device Setup Assistant. De ce fait, ces réglages uniques sont laissés tels quels par l'assistant.

Pour modifier un périphérique à l'aide des Préférences Système :

- 1 Choisissez Apple > Préférences Système.
- 2 Dans la section Autre, cliquez sur Final Cut Server.
- 3 Dans la fenêtre Préférences Système de Final Cut Server qui apparaît, cliquez sur le cadenas et authentifiez-vous.
- 4 Cliquez sur Devices dans la sous-fenêtre Final Cut Server des Préférences Système.
- 5 Dans la sous-fenêtre Périphériques, déverrouillez Préférences Système et effectuez l'une des opérations suivantes :

- Double-cliquez sur le périphérique à modifier.
- Sélectionnez le périphérique, puis cliquez sur le bouton Edit.

Important : si vous avez créé des périphériques à l'aide de la fenêtre Administration du client, ils apparaissent dans la liste de la sous-fenêtre Devices (hormis les périphériques Contentbase). Si certains ne s'affichent pas, verrouillez la sous-fenêtre, puis déverrouillez-la afin d'actualiser la liste.

Device Setup Assistant qui apparaît affiche la sous-fenêtre Directory.

- 6 Configurez la sous-fenêtre Directory, puis cliquez sur Continue.
La sous-fenêtre Scan Settings s'ouvre.
- 7 Configurez la sous-fenêtre Scan Settings, puis cliquez sur Continue.
La sous-fenêtre Transcode Settings s'ouvre.

Sélectionnez tous les réglages de transcodage que ce périphérique doit prendre en charge, puis cliquez sur Continue.

La sous-fenêtre Summary qui apparaît reprend les modifications que vous avez effectuées.

- 8 Cliquez sur Done pour appliquer les modifications au périphérique.

Suppression d'un périphérique

Vous pouvez supprimer tout périphérique existant dans la sous-fenêtre Périphériques des Préférences Système de Final Cut Server.

Important : si vous avez créé des périphériques à l'aide de la fenêtre Administration du client, ils apparaissent dans la liste de la sous-fenêtre Devices (hormis les périphériques Contentbase). Si certains ne s'affichent pas, verrouillez la sous-fenêtre, puis déverrouillez-la afin d'actualiser la liste.

Pour supprimer un périphérique à l'aide des Préférences Système de Final Cut Server :

- 1 Choisissez Apple > Préférences Système.
- 2 Dans la section Autre, cliquez sur Final Cut Server.
- 3 Dans la fenêtre Préférences Système de Final Cut Server qui apparaît, cliquez sur le cadenas et authentifiez-vous.
- 4 Sélectionnez le périphérique dans la sous-fenêtre Devices.
- 5 Cliquez sur le bouton Supprimer (-).

Une zone de dialogue vous avertit que toutes les tâches en cours sont sur le point d'être annulées et que cette suppression est irréversible.

6 Cliquez sur OK.

Le périphérique est supprimé de la liste des périphériques.

Vous devez tenir compte des points suivants lors de la suppression d'un périphérique :

- La suppression d'un périphérique entraîne également celle de toutes les ressources correspondantes dans le catalogue Final Cut Server. Cela comprend la suppression de tous les fichiers proxy du périphérique Proxy et de toutes les versions du périphérique Version.
- Si le périphérique supprimé reprend de nombreuses ressources figurant dans le catalogue de Final Cut Server, il est possible que la suppression prenne du temps. Vous ne pouvez pas utiliser les Préférences Système tant que la suppression n'est pas terminée.
- La suppression d'un périphérique n'a aucun effet sur le contenu en cours du volume du périphérique.
- Si une tâche relative au périphérique est en cours lorsque vous supprimez ce dernier, vous devez attendre qu'elle se termine avant de pouvoir supprimer le périphérique (toutes les autres tâches en attente sont annulées). Si vous ne souhaitez pas attendre, vous pouvez annuler la tâche dans la fenêtre Search All Jobs du client.
- Si vous utilisez Device Setup Assistant pour ajouter des analyses au périphérique, les programmations et les réponses créées pour ces analyses sont supprimées en même temps que le périphérique.

- Si vous utilisez la fenêtre Administration du client pour configurer toute programmation ou réponse pour un périphérique, seules les réponses par copie et par analyse y faisant référence sont supprimées en même temps que le périphérique. La fenêtre Administration du client vous permet de supprimer manuellement toute programmation prévue pour le périphérique supprimé.
- Tout dispositif de surveillance faisant référence au périphérique en cours de suppression est également supprimé. Les réponses qui prennent en charge les dispositifs de surveillance supprimés ne le sont pas mais doivent l'être manuellement par le biais de la fenêtre Administration du client.

Conseil : pour identifier aisément les relations entre réponses, dispositifs de surveillance et périphériques, assurez-vous de leur donner un nom suffisamment explicite.

Utilisation de Device Setup Assistant

7

L'Assistant réglages d'automation fournit une manière simple de modifier les automatisations par défaut créées par le programme d'installation et de créer de nouvelles automatisations.

Pour en savoir plus sur les automatisations, consultez le *Guide de l'administrateur de Final Cut Server*.

À propos de la création d'automatisations

La sous-fenêtre Automations permet de créer, de modifier et d'activer des dispositifs de surveillance et des abonnements automatisés.

- *Watchers* : il s'agit d'éléments de Final Cut Server que vous pouvez configurer de manière à surveiller un périphérique. Lorsqu'un événement contrôlé par le dispositif de surveillance se produit, par exemple l'ajout d'un fichier multimédia au périphérique ou sa suppression de ce dernier, le dispositif exécute une réponse, telle que la copie du fichier multimédia à un autre endroit ou l'envoi d'un courrier électronique.

- *Subscriptions* : il s'agit d'éléments de Final Cut Server que vous pouvez configurer de manière à surveiller les modifications apportées aux métadonnées. Lorsqu'un événement surveillé par l'abonnement se produit, par exemple le passage de l'état actif d'une ressource à Ready for Review, l'abonnement exécute une réponse, telle que l'envoi d'un courrier électronique au réviseur.

Final Cut Server propose deux méthodes de création d'automatisations : Automation Setup Assistant (décrit dans ce chapitre) et la fenêtre Administration du client.

Device Setup Assistant simplifie la création des automatisations les plus courantes. En outre, vous pouvez modifier toute automatisation, y compris celles créées par défaut par le programme d'installation de Final Cut Server.

La fenêtre Administration du client Final Cut Server contient des sous-fenêtres qui rendent possible la création d'automatisations extrêmement complexes. L'inconvénient réside dans le fait que la configuration d'automatisations simples reste quelque peu compliquée. Pour plus de détails sur l'utilisation de la fenêtre Administration pour créer des automatisations, consultez le *Guide de l'administrateur de Final Cut Server*.

À propos des automatisations par défaut

Le programme d'installation crée des dispositifs de surveillance par défaut en fonction du profil personnalisé sélectionné. En voici deux exemples :

- *Dispositif de surveillance Media to Library [Copy]* : ce dispositif de surveillance de système de fichiers surveille le dossier Media (créé par le programme d'installation) du périphérique Watchers et copie automatiquement toute nouvelle ressource qu'il contient dans le périphérique Library, sans conversion. En outre, il supprime les ressources du dossier Media du périphérique Watchers.

Ces dispositifs de surveillance scrutent tous les sous-dossiers du périphérique Watchers. Le nom du dispositif est répertorié au préalable dans le nom du dossier. En fonction du profil personnalisé sélectionné au cours de l'installation, les dossiers Graphic et Media peuvent apparaître. En outre, ces dispositifs de surveillance appliquent les ensembles de métadonnées qui conviennent à chaque ressource de dossier.

Toutes ces automatisations sont configurées de façon à copier sans transcodage tout fichier multimédia ajouté à ces dossiers dans le périphérique Library.

- *Abonnement Assets Ready for Review [Email]* : cet abonnement de métadonnées surveille toutes les ressources du catalogue et envoie un courrier électronique dès que l'état des métadonnées d'une ressource quelconque passe à Ready for Review. Cet abonnement (et tout autre utilisant une réponse par courrier électronique créé par le programme d'installation) utilise les adresses électroniques que vous avez saisies ou celles enregistrées sous forme de réviseurs requis pour une ressource.

La sous-fenêtre Automations permet de créer des automatisations ou modifier celles créées par défaut. Vous pouvez contrôler si ces automatisations sont actives ou non en cochant ou en décochant les cases On (décochées par défaut).

Création d'automatisations

Vous pouvez configurer deux types d'automatisations à l'aide de Device Setup Assistant : un dispositif de surveillance de système de fichiers qui réagit à tout changement de fichier à un emplacement spécifié et un abonnement de métadonnées qui réagit à tout changement de métadonnées spécifique.

Dans chaque cas, la réponse de l'automatisation peut être la copie d'un fichier, l'envoi d'un courrier électronique à une adresse spécifiée ou l'archivage d'un fichier.

Pour créer une automatisation :

- 1 Choisissez Apple > Préférences Système.
- 2 Dans l'autre section, cliquez sur Final Cut Server.
- 3 Dans la fenêtre Préférences Système de Final Cut Server qui apparaît, cliquez sur le cadenas et authentifiez-vous.

- 4 Cliquez sur Automations pour afficher la sous-fenêtre du même nom.

Celle-ci dresse la liste des dispositifs de surveillance et des abonnements actifs.

Important : si vous avez créé des dispositifs de surveillance et des abonnements par le biais de la fenêtre Administration du client, ceux-ci doivent figurer dans la liste. Si certains ne s'affichent pas, verrouillez la sous-fenêtre, puis déverrouillez-la afin d'actualiser la liste.

- 5 Cliquez sur le bouton Ajouter (+) pour ouvrir Device Setup Assistant.
- 6 Sélectionnez File System Watcher de système de fichiers ou Metadata Subscription, puis cliquez sur Continue.

Une sous-fenêtre s'affiche où vous pouvez définir le type d'automatisation sélectionné.

- 7 Configurez le type d'automatisation choisi et cliquez sur Continue.

Pour des détails sur la configuration d'un type d'automatisation particulier, consultez la section qui suit.

- 8 Dans la sous-fenêtre Réponses qui apparaît, cliquez sur le bouton Ajouter (+), puis choisissez le type de réponse à ajouter à l'automatisation :

- *Copy Response* : permet de copier des éléments vers l'emplacement spécifié dans cette réponse. En outre, vous pouvez transcoder les éléments lors de la copie.
- *Email Response* : permet d'envoyer un courrier électronique aux adresses saisies. Vous devez pour cela ajouter les adresses électroniques, l'objet et le texte du message. Il existe différents codes utiles que vous pouvez saisir pour inclure automatiquement le nom des ressources et d'autres informations.
- *Archive Response* : archive les éléments. L'archivage copie le fichier principal de la ressource sur le périphérique d'archivage sélectionné (si un périphérique de ce type a été configuré) et le supprime de son emplacement d'origine.
- *Delete Response* : réponse généralement utilisée avec les dispositifs de surveillance qui utilisent également une réponse par copie. Une fois que la réponse de copie copie les ressources du dossier surveillées par le dispositif de surveillance, la réponse de suppression les supprime du dossier surveillé :

Si vous utilisez des réponses par suppression, elles doivent correspondre aux derniers éléments de la sous-fenêtre Responses.

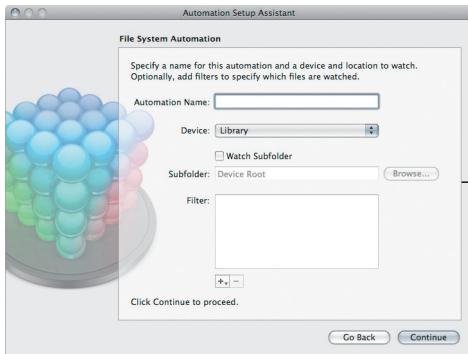
- 9 Une fois que vous avez ajouté et configuré toutes les réponses dont vous avez besoin, cliquez sur Continue.
- 10 Dans la sous-fenêtre Summary qui apparaît, confirmez que les réglages sont corrects, puis cliquez sur Done pour fermer Device Setup Assistant et ajouter la nouvelle automatisation à la liste dans la sous-fenêtre Automations.

Détails relatifs au type d'automatisation

Il se peut que la configuration des réglages de certains types d'automatisation couvre plusieurs étapes. La présente section contient des informations de configuration spécifiques à plusieurs des automatisations disponibles.

Informations détaillées sur File System Watcher

La configuration des réglages d'un dispositif de surveillance de système de fichiers suppose que vous sélectionniez le périphérique à surveiller, saisissez un emplacement spécifique sur ce périphérique et que vous ajoutiez éventuellement les extensions des formats multimédia à surveiller. La présente section contient des informations de configurations spécifiques à tous les systèmes de fichiers disponibles.



Configurez les détails de l'observateur du système de fichiers dans cette fenêtre.

Pour configurer les informations détaillées d'un dispositif de surveillance de système de fichiers :

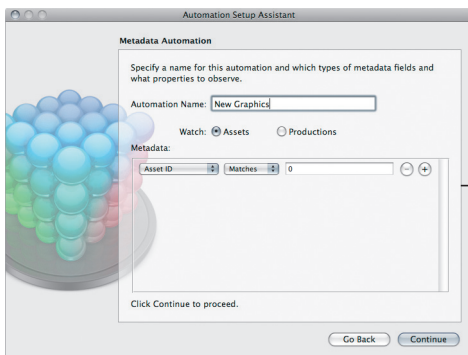
- 1 Attribuez un nom à l'automatisation.

Il s'agit du nom qui apparaît dans la sous-fenêtre Watcher de la fenêtre Administration du client.

- 2 Choisissez un périphérique dans le menu local Device.
- 3 Cochez la case Watch Subfolder pour indiquer le sous-dossier à surveiller. Ne cochez pas cette case si vous ne souhaitez analyser que le dossier racine du périphérique.
- 4 Saisissez l'emplacement du sous-dossier du périphérique à surveiller (le cas échéant).
- 5 Vous pouvez éventuellement cliquer sur le bouton Ajouter (+) pour spécifier les types de fichier à surveiller d'après leur extension.
- 6 Cliquez sur Continue pour accéder à la sous-fenêtre Responses.

Informations détaillées sur l'abonnement de métadonnées

La configuration des réglages pour une automatisation d'abonnement de métadonnées suppose que vous effectuiez le suivi des ressources ou des productions et que vous définissiez des règles spécifiques à rechercher.



Configurez l'automatisation de l'abonnement des métadonnées dans cette fenêtre.

Pour configurer une automatisation d'abonnement de métadonnées :

1 Attribuez un nom à l'automatisation.

Il s'agit du nom qui apparaît dans la sous-fenêtre Subscription de la fenêtre Administration du client.

2 Indiquez si vous voulez que le contrôle des ressources ou des productions se fasse.

3 Configurez la zone Metadata pour indiquer les métadonnées à surveiller.

Chaque ligne de la zone Metadata comporte au moins deux menus locaux :

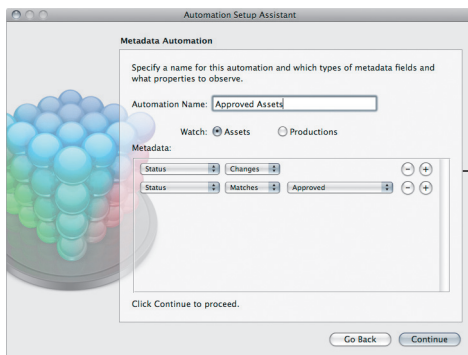
- Le premier menu local de la ligne indique le champ de métadonnées à surveiller. En général, vous ne pouvez pas ajouter plusieurs lignes dont le même champ de métadonnées est sélectionné. Une exception à cela : lorsque l'opérateur (correspondant au second menu local) d'une des lignes est défini sur Changes.

- Le second menu local permet de définir l'opérateur à utiliser lors de la surveillance du champ de métadonnées du premier menu local. Cela permet de savoir si un troisième élément apparaît dans la ligne ; il peut s'agir d'un champ de texte ou un troisième menu local.

Vous pouvez ajouter plusieurs lignes dans la zone Métadonnées pour préciser l'abonnement. Cliquez sur le bouton Ajouter (+) pour ajouter une ligne, ou sur Supprimer (-) pour en supprimer une (possible à partir de deux lignes).

Par exemple, si vous souhaitez que l'automatisation surveille une ressource dont l'état passe à Approuvé, vous pouvez utiliser deux lignes :

- Choisissez Status dans la première ligne du premier menu local, puis sélectionnez Changes dans le second menu local. Cela permet de configurer cette automatisation pour qu'elle ne s'active que si le champ de métadonnées Status d'une ressource change.
- Ajoutez une deuxième ligne, puis sélectionnez Status dans le premier menu local correspondant, Matches dans le deuxième et Approved dans le troisième.



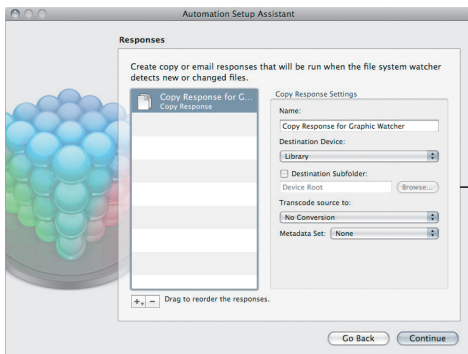
Cet exemple présente l'emplacement dans lequel l'abonnement vérifie plusieurs éléments.

Cela permet de configurer cette automatisation pour qu'elle ne prenne en compte que les ressources dont l'état passe à Approved et qu'elle ignore les ressources précédemment définies sur Approved.

- 4 Une fois que vous avez terminé la configuration de l'automatisation, cliquez sur Continue.

Informations détaillées sur la réponse par copie

Utilisez une réponse par copie lorsque vous souhaitez copier les éléments identifiés par l'automatisation.



Spécifiez dans cette fenêtre les paramètres que vous souhaitez pour la réponse de copie.

Les réglages d'une réponse par copie sont les suivants :

- *Name* : nom de la réponse. C'est le nom qui s'affiche dans la sous-fenêtre Responses de la fenêtre Administration.
- *Destination Device* : périphérique où vous souhaitez copier les éléments.
- *Destination Subfolder* : permet d'activer le bouton Parcourir pour sélectionner un sous-dossier sur le périphérique de destination indiqué dans le champ Destination Device.

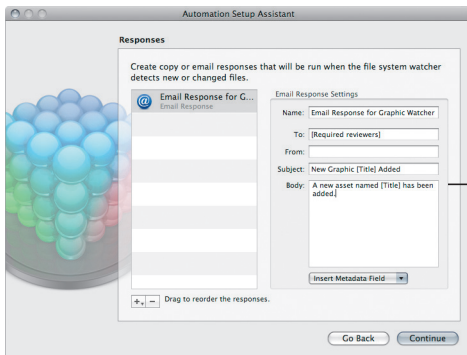
- *Transcode source to* : réglage du transcodage à utiliser lors de la copie. Les éléments de cette liste varient en fonction des réglages de transcodage affectés au périphérique sélectionné.
- *Metadata Set* : ensemble de métadonnées à appliquer aux ressources copiées. Sélectionnez None pour que le fichier multimédia soit copié mais pas ajouté en tant que ressource au catalogue Final Cut Server.

Les ensembles de métadonnées, qui sont composés de champs et de groupes de métadonnées, définissent les types de métadonnées que vous pouvez ajouter à une ressource. Vous pouvez créer des ensembles de métadonnées, des groupes et des champs personnalisés à l'aide de la fenêtre Administration du client Final Cut Server.

Si le périphérique de destination contient déjà un fichier portant le même nom que celui en cours de copie, les réponses par copie n'écrasent alors pas par défaut le fichier existant mais lui affectent une extension numérotée. Les réponses par copie créées par le biais de la fenêtre Administration du client Final Cut Server peuvent être éventuellement configurées de façon à écraser un fichier portant le même nom qu'un fichier existant.

Informations détaillées sur la réponse par courrier électronique

Utilisez une réponse par courrier électronique lorsque vous souhaitez envoyer un courrier électronique chaque fois que l'automatisation a détecté un élément qu'elle est censée détecter.



Spécifiez dans cette fenêtre les paramètres que vous souhaitez pour la réponse de courrier électronique.

Les réglages d'une réponse par courrier électronique sont les suivants :

- **Name** : nom de la réponse. C'est le nom qui s'affiche dans la sous-fenêtre Responses de la fenêtre Administration.
- **To** : adresses électroniques auxquelles le courrier électronique doit être envoyé. Utilisez une virgule pour séparer les adresses, par exemple, rev1@apple.com, rev2@apple.com.

- *From* : adresse électronique de laquelle le courrier électronique doit être envoyé. Il s'agit de l'adresse de réponse à laquelle le destinataire du courrier électronique peut envoyer un courrier électronique, le cas échéant.
- *Subject* : objet du courrier électronique. Vous pouvez saisir des codes pour ajouter automatiquement certaines informations au sujet du courrier électronique.
- *Body* : texte du corps du courrier électronique. Vous pouvez saisir des codes pour ajouter automatiquement certaines informations au courrier électronique.
- *Insert Metadata Field* : nom de champ de métadonnées dont les données sont à ajouter au courrier électronique. Les champs sont ajoutés sous forme de texte entre crochets à l'endroit où se trouve le point d'insertion dans cette sous-fenêtre. Ce texte est remplacé par les données du champ proprement dites lors de la création et de l'envoi du message électronique.

Par exemple, vous pouvez ajouter le champ de métadonnées « Required reviewers » à l'entrée À (apparaît sous la forme de [Required reviewers]). Lors de l'envoi du message électronique, toutes les adresses électroniques ajoutées au champ « Required reviewers » de la ressource sont automatiquement saisies dans l'entrée À.

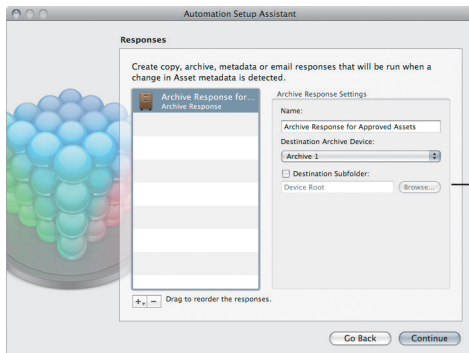
Vous devez prendre en compte les points suivants lorsque vous utilisez la fonction Insert Metadata Field :

- Vous pouvez ajouter des champs de métadonnées aux champs To, Subject et Body du courrier électronique.
- Si un champ de métadonnées d'une ressource, ajouté au courrier électronique, ne contient aucune donnée, le nom du champ s'affiche entre crochets dans le courrier électronique à la place des données.

- Vous pouvez créer des champs de métadonnées personnalisés qui s'affichent dans le menu local Insert Metadata Field. Pour cela, il suffit de les ajouter à un groupe de métadonnées par le biais de la fenêtre Administration. Les champs de métadonnées qui figurent dans cette liste sont les mêmes que ceux se trouvant dans les groupes de métadonnées de la catégorie Custom Metadata (c'est-à-dire, tout groupe pouvant être ajouté à un ensemble de métadonnées).
- Outre la possibilité d'ajouter un champ de métadonnées depuis ce menu local, vous pouvez taper manuellement le nom du champ de métadonnées (entre crochets). Pensez à respecter les majuscules lors de la saisie du nom du champ de métadonnées.

Informations détaillées sur la réponse par archivage

Utilisez une réponse pour archiver des éléments précis.



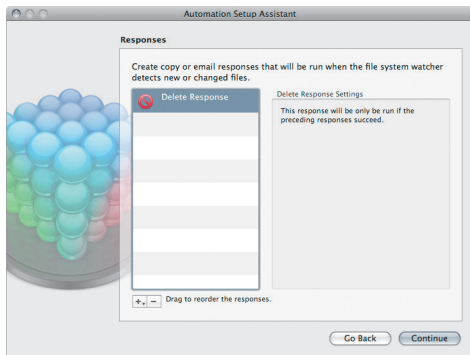
Spécifiez dans cette fenêtre les paramètres pour les éléments identifiés à archiver.

Les réglages d'une réponse par archivage sont les suivants :

- *Name* : nom de la réponse. C'est le nom qui s'affiche dans la sous-fenêtre Responses de la fenêtre Administration.
- *Destination Archive Device* : périphérique d'archivage à sélectionner dans ce menu local.
- *Destination Subfolder* : permet d'activer le bouton Browse pour sélectionner un sous-dossier sur le périphérique d'archivage de destination indiqué dans le champ Destination Archive Device.

Informations détaillées sur la réponse par suppression

Utilisez une réponse par suppression pour supprimer des ressources du dossier de surveillance après qu'ils aient été copiés par une réponse par copie.



Il n'existe aucun réglage en ce qui concerne la réponse par suppression.

Si vous utilisez des réponses par suppression, elles doivent correspondre aux derniers éléments de la sous-fenêtre Réponses.

Modification d'une automatisation

Vous pouvez modifier un dispositif de surveillance ou une automatisation d'abonnement en utilisant Device Setup Assistant. Cela comprend ceux créés par le biais de Device Setup Assistant et ceux créés par le biais de la fenêtre Administration du client. Par exemple, il peut s'avérer nécessaire de modifier une adresse électronique.

Important : si vous avez créé des dispositifs de surveillance et des abonnements par le biais de la fenêtre Administration du client, ceux-ci doivent figurer dans la liste de la sous-fenêtre Automations. Si certains ne s'affichent pas, quittez la fenêtre des Préférences Système, puis rouvrez-la afin d'actualiser la liste.

Pour modifier une automatisation :

- 1 Choisissez Apple > Préférences Système.
- 2 Dans l'autre section, cliquez sur Final Cut Server.
- 3 Dans la fenêtre Préférences Système de Final Cut Server qui apparaît, cliquez sur le cadenas et authentifiez-vous.
- 4 Effectuez l'une des opérations ci-dessous.
 - Double-cliquez sur une automatisation.
 - Sélectionnez une automatisation, puis cliquez sur le bouton Edit.

L'automatisation s'ouvre dans Device Setup Assistant où vous pouvez apporter les modifications nécessaires.

Vous ne pouvez pas modifier le type d'automatisation (dispositif de surveillance de système de fichiers ou abonnement de métadonnées).

Important : en cas de modification d'une automatisation créée par le biais de la fenêtre Administration du client, vous ne pouvez modifier que les réponses affectées à l'automatisation, limitées à celles par courrier électronique, celles par copie et celles par archivage. Vous pouvez cependant supprimer n'importe quelle réponse (modifiable ou non) depuis l'automatisation.

Suppression d'une automatisation

Vous pouvez supprimer toute automatisation existante en accédant aux Préférences Système de Final Cut Server, à la sous-fenêtre Automations, puis en cliquant sur le bouton Supprimer (-).

Pour supprimer une automatisation à l'aide des Préférences Système :

- 1 Choisissez Apple > Préférences Système.
- 2 Dans l'autre section, cliquez sur Final Cut Server.
- 3 Dans la fenêtre Préférences Système de Final Cut Server qui apparaît, cliquez sur le cadenas et authentifiez-vous.
- 4 Sélectionnez l'automatisation dans la sous-fenêtre Automations.
- 5 Cliquez sur le bouton Supprimer (-).

Une zone de dialogue vous avertit que la suppression est irréversible.

- 6 Cliquez sur OK.

L'automatisation est supprimée de la liste des périphériques.

Vous devez tenir compte des points suivants lors de la suppression d'une automatisation :

- Lorsque vous supprimez une automatisation créée à l'aide de Device Setup Assistant, toute réponse créée pour cette automatisation, par Device Setup Assistant, est également supprimée. En revanche, toute réponse que vous créez et ajoutez manuellement à l'automatisation par le biais de la fenêtre Administration du client n'est pas supprimée.
- Si vous supprimez une automatisation créée par le biais de la fenêtre Administration du client, aucune réponse s'y rapportant n'est alors supprimée pour autant.

Installation de clients

Final Cut Server

8

Une fois que vous avez installé Final Cut Server, vous pouvez installer le client sur l'ordinateur de chaque utilisateur.

Pour en savoir plus sur l'utilisation du client Final Cut Server, consultez le *Manuel de l'utilisateur de Final Cut Server*.

Introduction au client Final Cut Server

Le client Final Cut Server est ce qui permet aux utilisateurs d'interagir avec le catalogue Final Cut Server. Il possède également une fenêtre Administration proposant des contrôles de configuration système Final Cut Server supplémentaires.

Le client Final Cut Server est une application Java qui tourne sur les ordinateurs sous Mac OS X, Windows XP et Windows Vista. Pour la configuration requise pour les clients, consultez le document *Avant d'installer Final Cut Server* qui se trouve sur le disque d'installation de Final Cut Server.

Vous pouvez installer le client par le biais d'un processus Java Web Start en saisissant l'emplacement réseau de l'ordinateur Final Cut Server dans un navigateur web. Le navigateur télécharge et installe automatiquement le client.

Même si le client Final Cut Server peut s'utiliser aussi bien sur des ordinateurs Mac OS X que Windows, certains codecs QuickTime peuvent poser problème. Plusieurs codecs QuickTime sont compatibles avec Mac OS X ou Windows, mais pas avec les deux systèmes d'exploitation. Si ce cas se présente, le fichier multimédia peut ne pas être reconnu ou lu par l'ordinateur du client. Pour obtenir des résultats optimaux, enregistrez dans et encodez à l'aide de codecs pris en charge par tous les systèmes d'exploitation sur lesquels vous comptez exécuter le client Final Cut Server.

Important : si plusieurs utilisateurs doivent se servir de l'ordinateur sur lequel vous installez le client Final Cut Server, chacun doit installer sa propre copie du client.

À propos des fichiers du client Java Web Start

La méthode Java Web Start consiste à saisir une adresse URL dans un des navigateurs pris en charge. L'URL utilise le format `http://[nom d'hôte]/FinalCutServer`, ou [nom d'hôte] est l'adresse IP ou le nom de l'ordinateur sur lequel vous avez installé Final Cut Server. Final Cut Server prend en charge les navigateurs web Safari et Firefox. Lors de l'installation du client Final Cut Server par la méthode Java Web Start, un ou deux fichiers sont installés sur votre système :

- *finalcutserver.jnlp* : ce fichier est automatiquement copié dans le dossier de téléchargement ou dans le dossier temporaire du navigateur. Ce fichier permet de créer le fichier Final Cut Server.app. ce fichier est téléchargé chaque fois que vous utilisez votre navigateur pour installer le client ; un tiret et un chiffre sont ajoutés au nom du fichier s'il est déjà emprunté.

Vous pouvez double-cliquer sur le fichier `finalcutserver.jnlp` pour ouvrir le client Final Cut Server si vous ne souhaitez pas créer de raccourci vers Final Cut Server. Si vous avez créé des raccourcis Final Cut Server, vous pouvez supprimer ces éléments.

Important : si le réglage du navigateur qui désactive l'exécution des fichiers de source fiable après leur téléchargement est activé, vous devez double-cliquer sur le fichier `finalcutserver.jnlp` pour installer le client.

- *Final Cut Server.app* : il s'agit du fichier du raccourci créé par le programme d'installation du client si vous avez indiqué de créer le raccourci, par exemple, dans le but de renommer le fichier. Vous pouvez double-cliquer sur ce fichier pour ouvrir le client Final Cut Server. Vous pouvez également faire glisser ce raccourci sur le Dock pour pouvoir ouvrir le client plus facilement.

Chaque fois que vous ouvrez le client Final Cut Server, il vérifie auprès du serveur s'il existe une version plus récente du client. Dans le cas contraire, le client téléchargé s'ouvre. Si une version plus récente est disponible, elle est automatiquement téléchargée et ouverte.

Informations à fournir aux utilisateurs du client

Que vous ayez installé le client Java Web Start manuellement sur les ordinateurs clients ou fournit des instructions d'installation aux utilisateurs des clients, vous devez fournir à chacun des utilisateurs du client les informations suivantes :

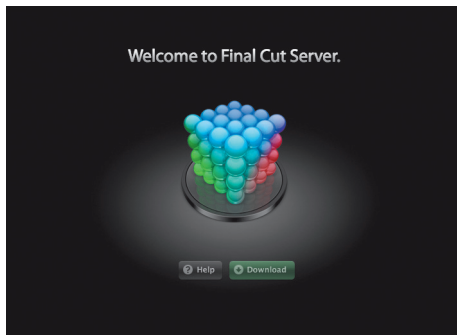
- L'URL du serveur Final Cut Server de votre organisation
- La liste des navigateurs web pris en charge
- Des informations sur le flux de production de votre organisation, y compris des informations sur les périphériques à utiliser pour le stockage des ressources

Installation d'un client Final Cut Server sur un ordinateur sous Mac OS X

L'installation du client de Final Cut Server sur un ordinateur sous Mac OS X nécessite le téléchargement et l'enregistrement du client et l'ouverture d'une session dans Final Cut Server.

Pour installer le client Final Cut Server à l'aide de Java Web Start :

- 1 Tapez l'adresse URL de l'ordinateur Final Cut Server dans le navigateur de l'ordinateur. Le navigateur affiche une page dotée de boutons et permettant de démarrer le téléchargement du client Final Cut Server ou d'obtenir des informations complémentaires sur l'installation du client.



- 2 Cliquez sur le bouton Download pour télécharger le client.

Remarque : si vous ne parvenez pas à installer le client Final Cut Server, cliquez sur le bouton Help pour que le navigateur affiche une page contenant d'autres informations d'installation.

Un fichier intitulé finalcutserver.jnlp est copié dans le dossier de téléchargement ou dans le dossier temporaire du navigateur, selon la configuration du navigateur. En outre, le navigateur accède à une page illustrant le processus d'installation du client.

Important : double-cliquez sur le fichier finalcutserver.jnlp pour ouvrir manuellement Java Web Start si l'application ne s'ouvre pas automatiquement.

- 3 Une zone de dialogue vous demandant si vous croyez en l'authenticité du certificat de l'application Final Cut Server apparaît. Cliquez sur Trust si vous acceptez d'exécuter Final Cut Server en lui donnant un accès illimité à votre ordinateur.
 - 4 Une zone de dialogue vous demande si souhaitez créer un raccourci sur le bureau pour le client Final Cut Server. Effectuez l'une des opérations ci-dessous.
 - *Pour créer un raccourci :* cliquez sur Yes. Une nouvelle zone de dialogue s'ouvre où vous devez saisir un nom et un emplacement pour le raccourci. Vous pouvez faire glisser ce raccourci sur le Dock pour pouvoir ouvrir le client Final Cut Server plus facilement.
- Important :** l'installation du client Final Cut Server ne peut se faire que par l'utilisateur dont la session est actuellement ouverte sur cet ordinateur. Il n'est pas recommandé d'ajouter un raccourci d'accès au dossier Applications de l'ordinateur car le raccourci ne peut pas fonctionner pour les autres utilisateurs qui ouvrent une session sur cet ordinateur.

- *Pour poursuivre l'installation sans créer de raccourci* : cliquez sur No. Dans ce cas, vous devez utiliser le navigateur ou double-cliquer sur le fichier finalcutserver.jnlp pour lancer le client Final Cut Server. Pour en savoir plus sur le fichier finalcutserver.jnlp, consultez la section À propos des fichiers du client Java Web Start.
- *Pour configurer la fenêtre des préférences Java* : cliquez sur Configure. il n'est en général pas nécessaire de modifier les préférences Java ; cela est réservé aux utilisateurs expérimentés.

La fenêtre d'ouverture de session du client Final Cut Server s'ouvre.

- 5 Si le client est lancé pour la première fois sur cet ordinateur, une zone de dialogue de contrat de licence s'affiche. Cliquez sur Agree.
- 6 Dans la fenêtre d'ouverture de session du client qui apparaît, procédez comme suit :



- a Le cas échéant, tapez le nom de l'ordinateur équipé de Final Cut Server dans le champ Server.

Le nom s'affiche généralement automatiquement dans ce champ.

- b Tapez votre nom d'utilisateur dans le champ Username.

c Tapez votre mot de passe dans le champ Password.

d Cliquez sur Log In.

Le client Final Cut Server s'ouvre.

Installation d'un client Final Cut Server sur un ordinateur sous Windows Vista ou Windows XP

L'installation d'un client Final Cut Server sur un ordinateur sous Windows nécessite plusieurs étapes :

Étape 1 : Installation de l'environnement Java Runtime Environment

Étape 2 : Installation (ou désinstallation et réinstallation) de QuickTime pour Windows Vista ou Windows XP

Étape 3 : Téléchargement et ouverture du client Final Cut Server

Installation de l'environnement Java Runtime Environment

Vous devez installer Java Runtime Environment avant d'installer le client Final Cut Server sur un ordinateur sous Windows Vista ou Windows XP. Pour la configuration requise pour les clients, consultez le document *Avant d'installer Final Cut Server* qui se trouve sur le disque d'installation de Final Cut Server.

Pour télécharger et installer Java Runtime Environment :

- 1 Saisissez l'URL du serveur Final Cut Server fournie par votre administrateur dans Internet Explorer 7 ou Safari pour Windows. Une page vous indiquant que Java Runtime Environment est nécessaire pour exécuter le client Final Cut Server et une zone de dialogue intitulée Information Bar s'affiche.
- 2 Dans la zone de dialogue Information Bar, cliquez sur Fermer.

- 3 Cliquez sur le lien de la page pour télécharger Java manuellement.
- 4 Dans la page qui apparaît ensuite, cliquez sur le bouton « Téléchargement de Java gratuit » pour lancer le téléchargement.
- 5 Si vous utilisez Windows Vista, la boîte de dialogue « Contrôle de compte d'utilisateur » apparaît. Cliquez sur Continuer.
- 6 Dans la boîte de dialogue « Installateur de modules complémentaires Internet Explorer - Avertissement de sécurité » (pour Windows Vista) ou « Internet Explorer - Avertissement de sécurité » (pour Windows XP) qui apparaît, cliquez sur Installer.
- 7 Suivez les instructions du programme d'installation Java qui apparaît.
- 8 Une fois Java installé, une page vous demandant de vérifier l'installation de Java s'affiche. Cliquez sur Vérifier l'installation.

Une fois que vous avez vérifié l'installation de Java, vous êtes averti que l'installation est réussie.

Installation de QuickTime pour Windows ou Windows XP

Si une des dernières versions de QuickTime n'est pas installée sur l'ordinateur que vous utilisez, vous devez installer la dernière version maintenant. Pour la configuration requise pour les clients, consultez le document *Avant d'installer Final Cut Server* qui se trouve sur le disque d'installation de Final Cut Server.

Important : si QuickTime est déjà installé sur l'ordinateur que vous utilisez, vous devez désinstaller puis réinstaller QuickTime après avoir installé Java Runtime Environment. Suivez les instructions qui figurent dans la section qui suit.

Pour installer QuickTime sur un ordinateur sous Windows Vista ou Windows XP :

- 1 Dans Internet Explorer 7 ou Safari pour Windows, allez à l'adresse <http://www.apple.com/fr/quicktime/download>.
- 2 Sélectionnez QuickTime pour Windows Vista ou Windows XP, saisissez votre adresse électronique (facultatif), puis cliquez sur le bouton Télécharger.
- 3 Si la boîte de dialogue Téléchargement de fichiers - Avertissement de sécurité apparaît, cliquez sur Exécuter.
- 4 Dans la boîte de dialogue « Internet Explorer - Avertissement de sécurité » qui apparaît, cliquez sur Exécuter.
- 5 Suivez les instructions du programme d'installation QuickTime qui s'affiche.

QuickTime est installé sur votre ordinateur. Vous pouvez maintenant ouvrir le client Final Cut Server.

Désinstallation et réinstallation de QuickTime avant l'ouverture du client Final Cut Server

Si vous avez mis à jour Java Runtime Environment après avoir installé QuickTime sur votre ordinateur sous Windows Vista ou Windows XP, vous devez désinstaller et réinstaller QuickTime. De plus, il se peut qu'un message d'erreur indiquant qu'Apple QuickTime ou que le composant Java de QuickTime n'est pas installé sur votre ordinateur se soit affiché. La désinstallation et la réinstallation de QuickTime sur votre ordinateur résolvent ce problème.

Vous trouverez un téléchargement gratuit de QuickTime pour Windows sur le site web d'Apple.

Pou désinstaller QuickTime sur un ordinateur sous le système d'exploitation Windows Vista

- 1 Dans le menu Démarrer, choisissez Panneau de configuration.
- 2 Dans la fenêtre Panneau de configuration, sélectionnez Affichage classique.
- 3 Double-cliquez sur l'icône Programmes et fonctionnalités.
- 4 Sélectionnez QuickTime, puis cliquez sur le bouton Désinstaller dans la barre d'outils.
- 5 Dans la boîte de dialogue Programmes et fonctionnalités qui apparaît, cliquez sur Oui.
- 6 Dans la Ajout ou suppression de programmes qui apparaît, cliquez sur Oui pour confirmer que vous souhaitez désinstaller QuickTime de votre ordinateur.
- 7 Dans la boîte de dialogue « Contrôle de compte d'utilisateur » qui apparaît, cliquez sur Autoriser.

QuickTime est désinstallé de votre système.

Pour désinstaller QuickTime sur un ordinateur sous le système d'exploitation Windows XP :

- 1 Dans le menu Démarrer, choisissez Panneau de configuration.
- 2 Dans la fenêtre Panneau de configuration, Double-cliquez sur l'icône Ajout ou suppression de programmes.
- 3 Dans la fenêtre Ajout ou suppression de programmes, sélectionnez QuickTime. Lorsque vous sélectionnez QuickTime, des informations supplémentaires apparaissent.
- 4 Cliquer sur le bouton Supprimer.
- 5 Dans la boîte de dialogue Ajout ou suppression de programmes qui apparaît, cliquez sur Oui pour confirmer que vous souhaitez désinstaller QuickTime de votre ordinateur.

- 6 Si un programme qui utilise QuickTime tourne sur l'ordinateur, une boîte de dialogue vous demandant si vous acceptez de fermer tous les programmes qui utilisent QuickTime apparaît. Cliquez sur OK.

QuickTime est désinstallé de votre système.

Pour réinstaller QuickTime sur un ordinateur sous Windows Vista ou Windows XP :

- 1 Dans Internet Explorer 7 ou Safari pour Windows, allez à l'adresse <http://www.apple.com/fr/quicktime/download>.
- 2 Sélectionnez QuickTime pour Windows Vista ou Windows XP, saisissez votre adresse électronique (facultatif), puis cliquez sur le bouton Télécharger.
- 3 Si la boîte de dialogue « Téléchargement de fichiers - Avertissement de sécurité » apparaît, cliquez sur Exécuter.
- 4 Dans la boîte de dialogue « Internet Explorer - Avertissement de sécurité » qui apparaît, cliquez sur Exécuter.
- 5 Le programme d'installation de QuickTime apparaît. Suivez les instructions du programme d'installation.

QuickTime est réinstallé sur votre ordinateur. Vous pouvez maintenant ouvrir le client Final Cut Server.

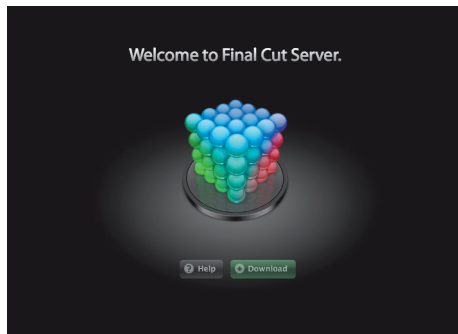
Un client Final Cut Server sur un ordinateur sous le système d'exploitation Windows Vista ou Windows XP ne s'ouvre pas automatiquement.

Téléchargement et ouverture du client Final Cut Server

Sur les ordinateurs sous Windows Vista ou Windows XP, il est recommandé d'ouvrir le client Final Cut Server manuellement après l'avoir téléchargé.

Pour ouvrir le client Final Cut Server manuellement sur un ordinateur sous Windows Vista ou Windows XP :

- 1 Dans Internet Explorer 7 ou Safari pour Windows, saisissez l'URL fournie par votre administrateur Final Cut Server.
- 2 Cliquez sur le bouton Download pour télécharger le client Final Cut Server (Final Cut Server.jnlp).



- 3 Localisez et double-cliquez sur l'icône du fichier Final Cut Server.
Dans la plupart des cas, le fichier .jnlp est téléchargé sur le bureau. En outre, le navigateur accède à une page illustrant le processus d'installation du client.

- 4 Une zone de dialogue vous demandant si vous croyez en l'authenticité du certificat de l'application Final Cut Server apparaît. Cliquez sur *Se fier* si vous acceptez d'exécuter Final Cut Server en lui donnant un accès illimité à votre ordinateur.
- 5 Une zone de dialogue vous demande si souhaitez créer un raccourci sur le bureau pour le client Final Cut Server. Effectuez l'une des opérations ci-dessous.
- *Pour créer un raccourci* : cliquez sur *Yes*. Une nouvelle zone de dialogue s'ouvre où vous devez saisir un nom et un emplacement pour le raccourci. Vous pouvez faire glisser ce raccourci sur le Dock pour pouvoir ouvrir le client Final Cut Server plus facilement.
- Important :** l'installation du client Final Cut Server ne peut se faire que par l'utilisateur dont la session est actuellement ouverte sur cet ordinateur. Il n'est pas recommandé d'ajouter un raccourci d'accès au dossier Applications de l'ordinateur car le raccourci ne peut pas fonctionner pour les autres utilisateurs qui ouvrent une session sur cet ordinateur.
- *Pour poursuivre l'installation sans créer de raccourci* : cliquez sur *No*. Dans ce cas, vous devez utiliser le navigateur ou double-cliquer sur le fichier `finalcutserver.jnlp` pour lancer le client Final Cut Server.
 - *Pour configurer la fenêtre des préférences Java* : cliquez sur *Configure*.
- Remarque :** il n'est en général pas nécessaire de modifier les préférences Java ; cela est réservé aux utilisateurs expérimentés.
- La fenêtre d'ouverture de session du client Final Cut Server s'ouvre.

- 6 si le client est lancé pour la première fois sur cet ordinateur, une zone de dialogue de contrat de licence s'affiche. Cliquez sur Agree.
- 7 Dans la fenêtre d'ouverture de session du client qui apparaît, procédez comme suit :



- a Le cas échéant, tapez le nom de l'ordinateur équipé de Final Cut Server dans le champ Server.
Le nom s'affiche généralement automatiquement dans ce champ.
- b Tapez votre nom d'utilisateur dans le champ Username.
- c Tapez votre mot de passe dans le champ Password.
- d Cliquez sur Log In.
Le client Final Cut Server s'ouvre.